

კულტურა და ხელოვნება / Culture and Art

Constructivism in 1920s Architecture in Batumi

(on the Example of Residential Houses)

კონსტრუქტივიზმი XX საუკუნის 20-იანი წლების ბათუმის

არქიტექტურაში

(საცხოვრებელი სახლების მაგალითზე)

Maia Tchitchileishvili

PhD in Art History and Theory, Senior Researcher at
Niko Berdzenishvili Institute, Batumi Shota Rustaveli
State University; Professor at Batumi Art State University

e-mail: maia.chichileishvili@bsu.edu.ge

ORCID: <https://orcid.org/0009-0002-2030-9948>

Abstract: From the 1920s, the formation of Georgian Soviet architecture was connected to the ideological, political, socio-economic, cultural processes taking place in the new type of state. The goals and objectives of the architecture became part of the "monumental propaganda" program of the Communist Party. Constructivism in Soviet Russia was associated with the symbol of communist construction, the expression of building a new country.

In the architecture of Batumi, mass housing construction produced at the turn of the 1920s and 1930s was marked by large-scale constructivist-style dwellings. The widespread establishment of constructivist principles in the architecture of residential houses in Batumi in the 1920s may have been due to the official government's attitude towards Batumi as a modern industrial city. For this period, Batumi represented a workers' city, whose townscape was mainly created by the new modernist architecture with its complex settlements and residential houses with a new visual appearance. On the example of the presented samples, in the architecture of Batumi, preference is given to the flow of constructivism, in which the synthesis of national and modernist trends is less visible. The constructivist trends of the "international" direction, which are based on the dynamics of simple, concise, geometric, vertical-horizontal volumes and forms, are predominantly characteristic of Batumi buildings. Residential houses in Batumi are distinguished by the appearance of a complex or urban quarter development and play a great role in the creation of a spatial structure of urban planning. The tallest buildings defining the scale of the whole quarter are also designed with the principles of this style, which is the value of "Batumi Constructivism". These buildings, as well as

samples of Tbilisi and other cities of Georgia (Abastumani, Tskaltubo, Borjomi, etc.), are an integral part of the interesting historical stage of Georgian culture with their artistic and architectural values.

Key words: Batumi, Soviet architecture, residential houses, constructivism, modernism.

მაია ჩიჩილეიშვილი

ხელოვნებათმცოდნეობის დოქტორი, ბათუმის შოთა რუსთაველის სახელმწიფო უნივერსიტეტის ნიკო ბერძენიშვილის ინსტიტუტის უფროსი მეცნიერი თანამშრომელი; ბათუმის ხელოვნების სახელმწიფო სასწავლო უნივერსიტეტის პროფესორი
ელ-ფოსტა: maia.chichileishvili@bsu.edu.ge
ORCID: <https://orcid.org/0009-0002-2030-9948>

აბსტრაქტი: XX საუკუნის 20-იანი წლებიდან, ქართული საბჭოთა არქიტექტურის ჩამოყალიბება ახალი ტიპის სახელმწიფოში მიმდინარე იდეოლოგიურ, პოლიტიკურ, სოციალურ-ეკონომიკურ, კულტურულ პროცესებს დაუკავშირდა. არქიტექტურის მიზნები და ამოცანები კომუნისტური პარტიის „მონუმენტური პროპაგანდის“ პროგრამის ნაწილად იქცა. კონსტრუქტივიზმი საბჭოთა რუსეთში კომუნისტური მშენებლობის სიმბოლოსთან, ახალი ქვეყნის კონსტრუირების გამოხატვასთან ასოცირდებოდა.

ბათუმის არქიტექტურაში 1920-1930-იანი წლების მიჯნაზე წარმოებული მასობრივი საბინაო მშენებლობა კონსტრუქტივისტული სტილის მსხვილმასშტაბიანი საცხოვრებლებით აღინიშნა. 1920-იანი წლების ბათუმის საცხოვრებელი სახლების არქიტექტურაში კონსტრუქტივისტული პრინციპების ფართოდ დამკვიდრება შესაძლოა ბათუმისადმი, როგორც თანამედროვე სამრეწველო ქალაქისადმი ოფიციალური ხელისუფლების დამოკიდებულებით იყო განპირობებული. ბათუმი ამ პერიოდისათვის წარმოადგენდა მუშათა ქალაქს, რომლის იერსახეს, ძირითადად, ქმნიდა ახალი მოდერნისტული არქიტექტურა თავისი კომპლექსური დასახლებებითა და ახლებური ვიზუალის მქონე საცხოვრებელი სახლებით. წარმოდგენილი ნიმუშების მაგალითზე ბათუმის არქიტექტურაში უპირატესობა ენიჭება კონსტრუქტივიზმის იმ ნაკადს, რომელშიც ნაკლებად ჩანს ეროვნული და მოდერნისტული ტენდენციების სინთეზი. ბათუმის მშენებლისათვის უპირატესად დამახასიათებლებელია „ინტერნაციონალური“ მიმართულების კონსტრუქტივისტული ტენდენციები, რომელიც ემყარება სადა, ლაკონური, გეომეტრიული, ვერტიკალურ-ჰორიზონტალური

მოცულობებისა და ფორმების დინამიკას. ბათუმის საცხოვრებელი სახლები გამოირჩევა კომპლექსური ან ურბანული კვატალური განაშენიანების თვალსაზრისით და დიდ როლს თამაშობს ქალაქგეგმარებითი სივრცითი სტრუქტურის შექმნაში. მთელი კვარტლის მასშტაბის განმსაზღვრელი ყველაზე მაღალსართულიანი შენობებიც ამ სტილის პრინციპებითაა გადაწყვეტილი, რაც „ბათუმური კონსტრუქტივიზმის“ ფასეულობას წარმოადგენს. ეს ნაგებობი, ისევე როგორც თბილისის და საქართველოს სხვა ქალაქების (აბასთუმანი, წყალტუბო, ბორჯომი და სხვ.) ნიმუშები თავისი მხატვრულ-არქიტექტურული ღირებულებებით ქართული კულტურის საინტერესო ისტორიული ეტაპის განუყოფელი ნაწილია.

საკვანძო სიტყვები: ბათუმი, საბჭოთა არქიტექტურა, საცხოვრებელი სახლები, კონსტრუქტივიზმი, მოდერნიზმი.

შესავალი. XIX საუკუნის 80-იანი წლებიდან ისტორიული ბათუმის ურბანული განვითარება რეგულირებული გეგმარებისა და რეგლამენტაციის ნორმებს დაეფუძნა. საპორტო-სამრეწველო ქალაქის ფუნქციონალური და სოციალური ფაქტორებით განპირობებული სივრცული გარემო ჩამოყალიბდა ზომიერი მასშტაბის მქონე, მეტ-ნაკლებად თანაბარი მნიშვნელობის არქიტექტურული ელემენტებით, რომლებშიც დომინანტის როლი მხატვრული სახით განსხვავებულ საკულტო, საეკლესიო ნაგებობებს ენიჭებოდა. საქართველოს სხვა ქალაქების მსგავსად, ბათუმის არქიტექტურას ახასიათებს სტილთა მრავალფეროვნება და ეკლექტიზმი, რომელიც წარმოდგენილია ფსევდო სტილების (კლასიციზტური, ბაროკული, რენესანსული, რუსული, გოთური, ისლამური, მავრული და სხვ.) ელემენტების ნაზავით, რასაც მოგვიანებით ენაცვლება რომანტიზმის, მოდერნისა და კონსტრუქტივიზმის პრინციპებით შთაგონებული ნიმუშები.

XX საუკუნეების დასაწყისის საქართველოს არქიტექტურულ სახეს, კოსმოპოლიტურ ეკლექტიზმთან ერთად, მნიშვნელოვნად განსაზღვრავს ქართული ეროვნული ხუროთმოძღვრების ტრადიციებიდან მომდინარე ფორმები და მოტივები (ბერიძე, 1955:61-64). XX საუკუნის 20-იანი წლებიდან, ქართული საბჭოთა არქიტექტურის ჩამოყალიბება ახალი ტიპის სახელმწიფოში მიმდინარე იდეოლოგიურ, პოლიტიკურ, სოციალურ-ეკონომიკურ, კულტურულ პროცესებს დაუკავშირდა. არქიტექტურის ამოცანები კომუნისტური პარტიის „მონუმენტური პროპაგანდის“ პროგრამის ნაწილად და, ხელოვნების სხვა დარგების პარალელურად, სოციალისტური იდეოლოგიის, ახალი ცხოვრების, ადამიანთა „თანასწორობის“ იდეის გამოხატვის საშუალებად იქცა (ჯანბერიძე, 1971:14).

საბჭოთა არქიტექტურის პრინციპები საბჭოთა იდეოლოგიას, პარტიული მითითებებსა და განკარგულებებს დაეფუძნა.

კონსტრუქტივიზმი საბჭოთა რუსეთში კომუნისტური მშენებლობის სიმბოლოსთან, ახალი ქვეყნის კონსტრუირების გამოხატვასთან ასოცირდებოდა. ოქტომბრის რევოლუციის შემდეგ არქიტექტურაში, სახვით ხელოვნებაში, ფოტოგრაფიასა და დეკორატიულ ხელოვნებაში წარმოშობილი ეს მიმართულება წარმოადგენდა ავანგარდულ ხაზს, რომელიც პროლეტარული ხელოვნების ახალი ფორმების ძიებებით უპირისპირდებოდა წინარე პერიოდის „ესთეტიკურ“ პრინციპებს. კონსტრუქტივიზმის პრინციპები არქიტექტურაში ა.ვესნინისა და მ.გინზბურგის თეორიულ გამოსვლებში წარმოჩინდა. 1926 წელს შეიქმნა კონსტრუქტივისტების ოფიციალური შემოქმედებითი ორგანიზაცია - თანამედროვე არქიტექტორთა ასოციაცია (OCA), რომლის საფუძვლევზე შემუშავდა ფუნქციონალური დიზაინის მეთოდები, განიხილებოდა მხატვრული და უტილიტარულ-პრაქტიკული პრობლემები, რაციონალურ-მოცულობითი დაგეგმვისა და სტრუქტურის საკითხები და სხვ. კონსტრუქტივიზმი უარყოფდა სხვადასხვა ისტორიული სტილების დეკორატიულობასა და შემკობისკენ სწრაფვას, ეფუძნებოდა არქიტექტურულ ფორმათა ლაკონიზმს, ფუნქციურობასა და ახალი მასალების შესაძლებლობებს, კომპოზიციის აგების საბაზისო ფორმალურ ელემენტებს (ხაზი, სპირალი, მრუდი ფორმებს და სხვ.), წესრიგს, მწყობრ აგებას, სიმკვეთრესა და დისციპლინას. მოგვიანებით, საბჭოთა იდეოლოგიის მიერ თავდაპირველად მოწონებული ეს სტილი, ბურჟუაზიულ, ფორმალისტურ მოვლენად იქნა მიჩნეული და აიკრძალა (გენგიური, 2011:207-226).

ქართული საბჭოთა არქიტექტურის I პერიოდი (1921–1932) 20-იანი წლები ხასიათდებოდა როგორც კონსტრუქტივისტული პრინციპების გავრცელებით, ასევე, ეროვნული არქიტექტურული ფორმების დამკვიდრებით. ისტორიზმი საბჭოთა არქიტექტურაში წარმოაჩენდა წინარე ეტაპიდან (XX საუკუნის დასაწყისი) მომდინარე ტენდენციებს, ხოლო კონსტრუქტივიზმი ახალი იდეოლოგიური ხელოვნების დანერგვის, არქიტექტურის მხატვრულ-ფუნქციური ამოცანების, შესაბამისი ფორმის ძიებების პროცესს, რომლის მეტ-ნაკლებად სრული სურათი ჯერ კიდევ არ არის ნათელი. საბჭოთა ხელოვნების შესწავლა შეუძლებელია სხვადასხვა პერიოდის პოლიტიკური, იდეოლოგიური, სოციალური ფაქტორების გათვალისწინების გარეშე. ქართველ მეცნიერთა მიერ (გ.ჩუბინაშვილი, ვ.ბერიძე, ნ.სევეროვი, ირ.ციციშვილი, ნ.ჯანბერიძე, თ.კვიციანი, ნ.ჯაში და სხვ.) საბჭოთა პერიოდში ჩატარებული მთელი რიგი მნიშვნელოვანი კვლევების მიუხედავად, სახელმწიფო კონტროლს დაქვემდებარებული საბჭოთა არქიტექტურის სიღრმისეული შესწავლა კვლავ აქტუალური

საკითხია და საკმაოდ რთულ ამოცანას წარმოადგენს შეფასების ჯერ კიდევ დაუდგენელი კრიტერიუმების გამო (თუმანიშვილი, 2014:5-20).

საქართველოში გავრცელებული კონსტრუქტივიზმის შეფასება სამეცნიერო ლიტერატურაში არაერთგვაროვანია. საბჭოთა პერიოდის კვლევებში იგი, ძირითადად, მიჩნეულია ხელოვნურად გადმონერგილ, ორიგინალობასა და სიახლეებს მოკლებულ მიმართულებად, რომლის აქტიური მიმდევრები იყვნენ ფუნქციონალიზმისა და კონსტრუქტივიზმის იდეების გამზიარებელი ახალგაზრდა არქიტექტორები (ბერიძე, 1955:92-94). საბჭოთა სახელმწიფოს ლიბერალიზაციის პერიოდში გამოთქმული მოსაზრებებითაც, კონსტრუქტივიზმი გააზრებულია, როგორც გადმონერგილი, მზამზარეული მიმართულება თანამოაზრეთა და თეორეტიკოსთა გარეშე, რომელიც ვერ გასცდა გარეგნული „კონსტრუქტივისტული სტილის“ მნიშვნელობას. აღინიშნება, რომ საბჭოთა არქიტექტურის პირველ ეტაპზე ერთმანეთის გვერდით განვითარდა ურთიერთგამომრიცხავი ტენდენციები: ერთი მხრივ - კონსტრუქტივიზმი თუ რაციონალიზმი, რომელმაც რუსეთისაგან განსხვავებით, საქართველოში ვერ მიაღწია დამოუკიდებელ განვითარებას და მეორე მხრივ - ქართული არქიტექტურული მემკვიდრეობის ხაზი, რომელსაც სახელმწიფოს მხრიდან ენიჭებოდა პრიორიტეტული მნიშვნელობა (ბერიძე, 1955:88; ჯანბერიძე, 1971:105-106).

თანამედროვე, პოსტსაბჭოთა პერიოდის მკვლევართა შეფასებით, 1920-1930-იანი წლების თბილისსა და საქართველოს სხვა ქალაქებში შექმნილი მხატვრულ-არქიტექტურული ღირებულების მქონე მემკვიდრეობა საუკუნეების განმავლობაში ჩამოყალიბებული ერთიანი მხატვრული მთელის, თავისთავადობითა და სტილისტური მრავალფეროვნებით გამორჩეული ფასეულობის ნაწილია.

დ.თუმანიშვილი აღნიშნავს, რომ საბჭოთა „არქიტექტურასთან მიმართებაში მხედველობაში უნდა მივიღოთ იმდროინდელი „საარქიტექტურო პოლიტიკის“ პარადოქსი: ერთი მხრივ, 1920-იანი წლებში, უპირატესად, „ახალი“ ფუნქციონალისტურ-კონსტრუქტივისტული მიმართულება ბატონობდა, საბჭოთა კავშირშიც ისეთივე კოლექტივისტურ-ფსევდოოპტიმისტური, როგორც სხვაგან (გერმანიაში, საფრანგეთში...) და, სხვათა შორის, როგორც მისი მონაცვლე „სტალინური ამპირი“ (თუმანიშვილი, 2019:22).

კონსტრუქტივიზმის გავრცელების პერიოდი, ძირითადად, შემოიფარგლება 1926-1932 წლებით. თავდაპირველად რევოლუციურ მიმდინარეობად შერაცხული კონსტრუქტივიზი, უმთავრესად, იდეური და მხატვრული სიცარიელის, მასებისათვის გაუგებარი „ასკეტიზმის“, ფაქტურის სიღარიბის, ფორმათა სიმარტივის, დეკორის ნიველირების, სიბრტყეთა სიმშვიდის გამო იქნა უგულვებელყოფილი. ახალი

პროლეტარული, „ინტერნაციონალური“ არქიტექტურის მასობრივად გავრცელების ხანმოკლე პერიოდი, 1932 წელს ცენტრალური კომიტეტის პოლიტსაბჭოს დადგენილებით (23.04.1932 წელი), სტილის აკრძალვით დასრულდა, რაც, ძირითადად, პოლიტიკური ვითარების, საბჭოთა სახელმწიფოს მიზნების ცვლილებებით, კონსტრუქტივისტული ხელოვნების ავანგარდული ხასიათითა და აღქმის პრობლემებით იყო განპირობებული (ამაშუკელი, 2019:182). 1930-იანი წლების დასაწყისიდან, საბჭოთა კავშირში მიმდინარე მხატვრული პროცესების კვალად, საქართველოშიც თავს იჩენს შუალედური სტილი - პოსტკონსტრუქტივიზმი (1932-1941 წწ.), რომლის გამორჩეული ნიმუშებია თბილისის „იმელი“-სა და ბათუმის „ინტურისტი“-ს შენობები (მანია, 2013:318-333).

ბათუმის არქიტექტურაში 1920-1930-იანი წლების მიჯნაზე წარმოებული მასობრივი საბინაო მშენებლობა კონსტრუქტივისტული სტილის მსხვილმასშტაბიანი საცხოვრებლებით აღინიშნა, რაც ბათუმს, არქიტექტურული თვალსაზრისით, საყურადღებო მოვლენად აქცევს (მანია, 2013:318). საბჭოთა პერიოდის ბათუმის არქიტექტურის საკითხების შესწავლისათვის განსაკუთრებით მნიშვნელოვანია ნ.ჯანბერიძის ნაშრომი “ქართული საბჭოთა არქიტექტურა - განვითარების გზა”, რომელიც შეიცავს ფაქტობრივ ცნობებს ბათუმის გამორჩეული არქიტექტურული, მათ შორის, კონსტრუქტივისტული ნიმუშების შესახებ. წინამდებარე კვლევა, საცხოვრებელი სახლების მაგალითზე 1920-იანი წლების ბათუმის არქიტექტურაში შემორჩენილი კონსტრუქტივისტული მიმართულების მხატვრულ თავისებურებების წარმოჩენის მცდელობაა.

მეთოდოლოგია. კვლევის მეთოდოლოგია კომპლექსურია და მოიცავს საარქივო და სამეცნიერო მონაცემების შესწავლას, მხატვრული ფორმის ხელოვნებამცოდნეობითი ანალიზის, წერილობითი და ვიზუალური წყაროების კრიტიკული ანალიზის მეთოდებს. აღნიშნული საკითხის შესწავლის სირთულეს, თავის მხრივ, განსაზღვრავს ის, რომ ნაგებობათა გარკვეული ნაწილი გადაკეთებული და რეკონსტრუირებულია, როგორც შიდა სივრცის, ასევე, ფასადების გადაწყვეტის თვალსაზრისით. აჭარის არ საარქივო სამმართველოს ფონდებში მწირია აღნიშნული პერიოდის საარქივო მასალები, სამშენებლო პროექტები ან მასთან დაკავშირებული დოკუმენტური ცნობები. აქედან გამომდინარე დიდი მნიშვნელობა ენიჭება სამეცნიერო ლიტერატურაში დაცულ თოთოეულ წყაროს, ფოტო მასალას, ძეგლის მდგომარეობას, ნაგებობის ვიზუალურ დათვალიერებას, აღწერას, ფიქსაციას, ავთენტური და რეკონსტრუირებული სამშენებლო ფენების გამოიკვანას, განაშენიანებისა და შენობის კონტექსტების, მხატვრულ-ისტორიული ღირებულებების წარმოჩენას. საკვლევი თემის შესწავლის აქტუალობას განაპირობებს ქალაქის თანამედროვე განაშენიანების მზარდი პროცესები, რაც არ გამორიცხავს საბჭოთა პერიოდის შენობების

მსხვილმასშტაბიანი ნაგებობებით ჩანაცვლების ტენდენციას. გამომდინარე აქედან, გასული საუკუნის 20-იანი წლების მოდერნისტული ისტორიულ-არქიტექტურული მემკვიდრეობის შესწავლასა და შენარჩუნებას დიდი მნიშვნელობა აქვს საბჭოთა პერიოდის ქართული არქიტექტურის მეტ-ნაკლებად სრული სურათის წარმოჩენის თვალსაზრისით.

დისკუსია/შედეგები. ქართული საბჭოთა არქიტექტურის საწყისი პერიოდი - 1921-1932 წლები - ქალაქთა კეთილმოწყობის, ძველი ქალაქების რეკონსტრუქციის, ახალი ქალაქების დაპროექტების პრობლემების გადაჭრისაკენ არის მიმართული. იგი ხასიათდება თანამედროვე არქიტექტურული თემების განვითარებით - ახალი ტიპის საცხოვრებელი სახლების, სკოლების, საზოგადოებრივი, ადმინისტრაციული და ინდუსტრიული ნაგებობების მშენებლობებით, კომუნალური მეურნეობის, კეთილმოწყობის პრობლემების (კანალიზაცია, წყალსადენი, ელექტროენერჯით მომარაგება და სხვ.) გადაჭრის მცდელობებით. მშრომელთა საბინაო პირობების გაუმჯობესება იდეოლოგიურ და საკანონდებლო დონეზე იყო გამყარებული, რასაც უზრუნველყოფდა მთელი რიგი ღონისძიებები (მიწაზე კერძო საკუთრების გაუქმება, ყიდვა-გაყიდვის აკრძალვა, მრეწველობისა და საცხოვრებელი სახლების ნაციონალიზაცია და მოსახლეობის შესახლება და სხვ.). საწყის ეტაპზე განხორციელებული კერძო საკუთრების ნაციონალიზაცია და მესაკუთრეთა საცხოვრებელი სახლების ბინებში მოსახლეობის მასიური შესახლება არ იყო საკმარისი მზარდი მოსახლეობის საბინაო პირობების დაკმაყოფილებისათვის (ბერიძე, 1955:67; ჯანბერიძე, 1971:11-12). მუშათა კლასის საბინაო უზრუნველყოფა სახელმწიფოსთვის მნიშვნელოვან პრობლემას წარმოადგენდა. ამ მიზნით ჩამოყალიბდა საბინაო-სამშენებლო კოოპერატივები, ამხანაგოები, რომლებიც აწარმოებდნენ სახლების მშენებლობას გრძელვადიანი სესხების, შეღავათების დაშვებით. პარტიული დადგენილებები განსაზღვრავდა იაფი საცხოვრებლის ტიპის შემუავებას მუშათა მინიმალური მოთხოვნების და, ასევე, ადგილობრივი თავისებურებებისა და სამშენებლო მასალების გათვალისწინებით (ჯანბერიძე, 1971:42). 1925-1927 წლების გეგმებით დადგინდა ქალაქ ბათუმის ახალი საზღვრები. დაისვა ახალი რაიონებისა და ძველი კვარტლების გადანაწილების, მოსახლეობის განსახლების, ტრანსპორტის, სამრეწველო და საცხოვრებელი ზონების ორგანიზაციის, ქალაქის სანიტარულ-ტექნიკური პირობების გაუმჯობესების საკითხები. ქალაქის განვითარება წარიმართა სამხრეთ-დასავლეთის მიმართულებით, ქუჩებისა და ტერიტორიების დაყოფის პრინციპით (ჯანბერიძე, 1971:33-34).

გასული საუკუნის 20-იანი წლების ბათუმის არქიტექტურაში, ჯერ კიდევ წინარე ეტაპის ინერციით, თავს იჩენს მოდერნისა და ფსევდო სტილების მხატვრული ელემენტებით შემკული შენობები. საბჭოთა

პერიოდთან დაკავშირებული ერთ-ერთი ადრეული ნაგებობა ზუბალაშვილის ქუჩა №39-ში მდებარე სატრანსპორტო უწყების, საზღვაო-სარკინიგზო ცენტრის მუშაკებისათვის აგებული ორსართულიანი სახლია, რომელიც, პარაპეტებზე დატანილი თარიღებითა და საუწყებო ემბლემის (ნაჯახი და ღუზა) თანახმად, აგებულია 1921-1925 წლებში. მაღალ ცოკოლზე აღმართული, წაგრძელებული, სწორკუთხა ფორმის შენობის ქუჩის ფასადი, მაღალი პარაპეტით დაგვირგვინებული, თაღოვან ნიშებში ჩასმული სადარბაზოებითა და რიტმულად ფენესტრირებული ფანჯრებითაა წარმოდგენილი. შენობის მთელ ფრონტზე გავლებული, სართულთა გამყოფი პროფილირებული სარტყელები, თაღოვანი და სწორკუთხა ფანჯრების რიტმი ხაზს უსვამს ვერტიკალური და ჰორიზონტალური აქცენტებით დაბალანსებული ფასადის მკაფიო სტრუქტურას. მეტ-ნაკლებად ზომიერი დეკორი, განიერი ღიობების საპირეების სწორკუთხა იმპოსტები და სამმაგი საჭეჭი ქვის მოტივები, პილასტრთა ხორკლიანი და გლუვზედაპირიანი დეკორატიული ელემენტები, სადარბაზოს უჯრედის ერთ ღერძზე ასხმული სწორკუთხა და ოვალური ფორმის ღიობები, პარაპეტის დეკორი გვიანი მოდერნის მხატვრულ ნიშნებს ავლენს. ეზოს ფასადი ხის ბოძებისა და მოაჯირების მქონე აივნებით იხსნება და მსგავსებას XIX-XX საუკუნეების მიჯნის საცხოვრებელი სახლების ტრადიციებთან იჩენს და ზომიერი მასშტაბით, ფორმათა სიცხადით, თავშეკავებული შემკულობებითა და კამერულობით ჰარმონიულად ერწყმის ისტორიულ განაშენიანებას. სტილისტური თვალსაზრისით, იგი გარდამავალი პერიოდის (XX საუკუნის დასაწყისისა და 20-იანი წლების) გვიანი მოდერნის სტილის ნიმუშია.

საბჭოთა საქართველოს საწყის ეტაპზე მუშათა კომუნალური პირობების გაუმჯობესება წინარე პერიოდის არქიტექტურაში გამოხატული, დაბალი და მაღალ სოციალური ფენების დასახლებებს შორის არსებული დიფერენცირების „გამოსწორებასა და გათანაბრებას“ ისახავდა მიზნად. კონსტრუქტივიზმის მომხრეები წარსულის მემკვიდრეობას განიხილავდნენ რადიკალურად, ეპატაჟურად, უარყოფდნენ ინდივიდუალური გემოვნების გამომხატველ ფორმებსა და დიზაინს. საბჭოთა იდეოლოგიის მიმდევრები არქიტექტურას მიიჩნევდნენ თანამედროვე ადამიანის ჩამოყალიბების მარგანიზებელ საშუალებად. კონსტრუქტივიზმის ერთ-ერთი ლიდერის მ.გინზბურგის შეხედულება იმის შესახებ, რომ არქიტექტორი თავს უნდა გრძნობდეს არა ცხოვრების დეკორატორად, არამედ მის ორგანიზატორად, გამოხატავდა ამ მიმართულების პროგრამულ ამოცანებს (Хан-Магомедов, 2007:21). არქიტექტურა, ახდენდა რა მშრომელთა ყოფა-ცხოვრების ორგანიზებას, მიზნად ისახავდა კომპაქტური დასახლებების შექმნას ერთიანი დაგეგმვითა და რეგულარული განაშენიანების პრინციპებით, შიდაკვარტალური კეთილმოწყობის ელემენტებით. საქართველოში არ

ჩამოყალიბდა ე.წ. კომუნა სახლები, მაგრამ წარმოიშვა მუშათა კომპაქტური საცხოვრებელი დასახლებები, რომლებსაც ახასიათებდა რეგულარული დაგეგმარება, სექციური საცხოვრებელი კორპუსები კვარტალური კეთილმოწყობის ელემენტებით. მუშათა ასეთი კომპაქტური დასახლებები შეიქმნა თბილისში მ.ტელმანისა და მ.პლახანოვის (დღევანდელი გ.ცაბაძის და დავით აღმაშენებლის პროსპექტი) კვეთაზე განხორციელებული ტრამვაის მუშათა კვარტლის (არქიტექტორი დ.ჩისლიევი, 1926 წ.), ლენინის სახელობის ზემო-ავჭალის ჰიდროელექტრო სადგურის (ზაჰესი) კომპლექსის და მასთან არსებული მუშათა კვარტლის (არქიტ. ა.კალგინი, მ.მაჭავარიანი, კ.ლეონტიევი, 1923-1927 წწ.), დიდუბეში მაუდის ფაბრიკის მუშების დასახლებისა და თბილისის სტუდენტთა ქალაქის (არქიტ. ნ.სევეროვი, 1929-1930 წწ.) სახით (ამაშუკელი, 2019:55-57).

1920-იან წლების ბათუმში შეიქმნა რამდენიმე კომპაქტური საცხოვრებელი კვარტალი, რომლებიც დღესაც შემორჩენილია მეტ-ნაკლებად ავთენტური ან რეკონსტრუირებული სახით. ასეთია, ბათუმის ნავთობგადამამუშავებელი ქარხნის მუშათა დასახლება (არქ. გაუზნერი, 1930 წ.), წმინდა სევერიანე აჭარელის (ყოფილი მაიაკოვსკის) ქუჩაზე წარმოდგენილი მთავარნავთობმომარაგებელი სამმართველოს მშრომელთა დასახლება (1927 წ.) და სხვ. მუშათა დასახლებები შეიცავდა ცალკე მდგომ საცხოვრებელ კორპუსებს, პირველადი მოხმარების, საყოფაცხოვრებო და კულტურულ-გამაჯანსაღებელ ობიექტებს, ასევე, დასახლების, ეზოს შემომსაზღვრელ, ბეტონის ან ლითონის ცხაურებიან ღობეს (ამაშუკელი, 2019:58, ილ.7-8).

1927 წელს, წმინდა სევერიანე აჭარელის (ყოფილი მაიაკოვსკის) ქუჩაზე აგებული ბათუმის მთავარნავთობმომარაგების ტრესტისათვის განკუთვნილი საცხოვრებელი კვარტლის კორპუსების გადაწყვეტა სხვადასხვა მხატვრულ ხერხებს ემყარება და კონსტრუქტივიზმის ნაგებობებისათვის დამახასიათებელი ელემენტებითაა შთაგონებული.

წმინდა სევერიანე აჭარელის ქ. N55 მდებარე ორსართულიანი სახლს ზედმეტად “ნაწვალეები” ფასადი აქვს (ჯანბერიძე, 1971: გვ.51). სამი სექციისგან შედგენილი შენობების კიბის უჯრედის წინ წამოწეული ფრონტი აქცენტირებულია მის ორივე მხარეს მდებარე ხის გადახურული აივნებით.³⁵⁰ ღიობთა ვერტიკალური სტრუქტურის მქონე სადარბაზოს შვერილი ბლოკები, თავისი შეისრულთაღოვანი ლუნეტებით, ვიწრო, მაღალი, შეწყვილებული სარკმლებით, თარიღითა და საუწყებო ემბლემით (ჩაქუჩი და ურო), აღნიშნული მომადლო პარაპეტით ვერტიკალურ აქცენტს

³⁵⁰ ამჟამად ფასადის ავთენტურობა დარღვეულია. თავდაპირველი აივნები ბეტონის კედლებით ან შუშბანდებითაა ამოშენებული. ნიშანდობლივია ის, რომ ეზოს ქვის ფასადზე, აივნების ნაცვლად, ხის ლოჯიები იქნებოდა წარმოდგენილი.

ქმნის და აწონასწორებს ჰორიზონტალურად განვითარებულ ფასადის ერთფეროვანი ღიობების რიტმს. სიგრძივი ფასადის დეკორი წარმოდგენილია აივნების არქიტრავისა და სადარბაზო ბლოკების ღიობთა შეისრული ფორმებით, სწორკუთხა ფანჯრებს ზემოთ განთავსებული ნახევარპილასტრებიდან ამოზრდილი შეისრულთაღოვანი თავსართებით. ანალოგიური შეისრულთაღოვანი ფორმები - ნიშები, ფანჯრის ღიობები და მათი შემომსაზღვრელი თაღედები მეორდება ეზოს ფასადზეც, სადაც მკვეთრად მახვილი, მუზარადისებური ფორმის შეისრული თაღებით იქნება ისტორიული ბათუმისათვის რამდენადმე არაორგანული, მკაცრ, სწორხაზოვან სტრუქტურასთან შეუსაბამო ბუტაფორიული გაფორმება (ჯანბერიძე, 1971:51-52). აღნიშნული სახლი, ამ პერიოდის ბათუმის არქიტექტურაში, თითქმის ერთადერთი ნიმუშია, რომელშიც თაღოვანი ანტაბლემენტის მქონე ხის აივნებია გამოყენებული. ხის აივნების მოტივს ვხვდებით თბილისის ამავე პერიოდის საცხოვრებელი სახლების არქიტექტურაში, სადაც დაყრდნობილი კუბური მოცულობებით წარმოდგენილი აივნები ძველითბილისური საცხოვრებელი სახლების ეზოსპირა აივნების კონსტრუქტივისტული გააზრების მაგალითს გვიჩვენებს (მანია, 2013:244-245). ბათუმის საცხოვრებელ სახლზე კი, ხის მოაჯირებით, ბოძებითა და ისრულთაღოვანი აქიტრავით გადახურული აივნები სადარბაზო რგოლის მძლავრად შვერილი კუბური მოცულობის შემადგენელ ნაწილად აღიქმება და არ გააჩნია დამოუკიდებელი სივრცულ-პლასტიკური ელემენტის მნიშვნელობა. ქუჩის ფასადზე არსებული დეტალები მეორდება ეზოს მხარესაც, სადაც მთელი ფასადი ქვისაა (ჯანბერიძე, 1971:52). გვიანდელი მიშენებებისა და რეკონსტრუქციის შედეგად, ეზოს ფასადის ავთენტური სახის დადგენა რთულია, თუმცა, შემორჩენილი ფრაგმენტების მიხედვით, შეგვიძლია ვთქვათ, რომ ეზოსპირა ფასადის ძირითად დეკორს შეადგენდა პილასტრებით დაყოფილი სეგმენტების შეისრულ ნიშებში ჩასმული სწორკუთხა და ისრულთაღოვანი განიერი ფანჯრები, ასევე, ხის ლოჯიებით ფლანკირებული, მცირედ შვერილი სადარბაზოს რიხალიტები კარისა და ვიწრო მაღალი ისრულთაღოვანი სარკმლის ღიობებით. დეკორის ელემენტებისა და მცირედ შეტეხილი ფორმების მიუხედავად, ფასადის მთელი ფრონტი ხასიათდება კედლის ზედაპირის სიბრტყობრივი გააზრებით. მძლავრად შვერილი სახურავის კარნიზები, შეისრული ფორმები განსაზღვრავს ნაგებობის სპეციფიკურ, ქართული ხუროთმოძღვრებისა და ბათუმის არქიტექტურისათვის რამდენადმე არაორგანულ „აღმოსავლურ“ იერს.

ანალოგიური კომპოზიციური გადაწყვეტითა და მხატვრული ელემენტებით ხასიათდება ამავე კვარტალში, შ.დადიანის ქუჩაზე მდებარე სამსართულიანი საცხოვრებელი სახლის ფასადი. შენობის კიდურა მონაკვეთებში განთავსებული სადარბაზოების ვერტიკალური, მძლავრად

შვერილი, ღიობებით დაცხრილული რიზალიტები გვერდითი მხრიდან ფლანკირებულია ლითონის მოაჯირებიანი ღია აივნებით. სწორკუთხა ფანჯრების რიგით შემოსაზღვრული ცენტრალური სადარბაზოს განიერი რიზალიტი ხაზგასმულია სამსაფეხუროვანი ფრონტონით, რომლის მაღალ პარაპეტზე, დიაგონალური სარტყლით გაყოფილი სიბრტყის მარცხენა და მარჯვენა კუთხეში გამოსახულია სახელმწიფოსა და უწყების სიმბოლოები - ნამგალისა და უროს, უროსა და ჩაქუჩის გამოსახულებები, ფრონტონის ქვედა ზოლზე დატანილია შენობის აგების თარიღი „-1930-“. ფრონტონის გვერდითა საფეხურებს, ასევე, კიდის სადარბაზოების პარაპეტის სიბრტყეებს ამკობს ლესვით შედგენილი რელიეფური „თაღნარების“ ზოლი. ფასადის კომპოზიციას მკვეთრად შვერილი რიზალიტებისა და სიღრმეში შეტეხილი შენობის აბრისი განსაზღვრავს. სწორკუთხა ფანჯრებით ფენესტრირებული, ჰორიზონტალურად განვითარებული ფასადის სიმეტრიულ სტრუქტურას ხაზს უსვამს ფასადის ცენტრის მკაფიო აქცენტირება და ვიწრო, მაღალი, შეწყვილებული ღიობებით დაცხრილული სადარბაზოების ვერტიკალური მოცულობები.

სიმეტრიული კომპოზიციური აგება, ლაკონური საფასადო დეკორი, ვიწრო, მაღალი, სწორკუთხა და შეისრული, განიერი და ფართო სარკმლების მონაცვლეობის რიტმი, სადა, შელესილი კედლის ზედაპირი განსაზღვრავს ნაგებობის მკაცრ, მონუმენტურ ხასიათს. გარკვეული შემკულობა გააჩნია ეზოს ფასადს, თუმცა აქ თითქმის სრულიად უარყოფილია აივნების სისტემა და წარმოდგენილია მხოლოდ მეორე-მესამე სართულის ცენტრალური სადარბაზოს ბლოკთან დაკავშირებული, საერთო სარგებლობის ლითონის მოაჯირიანი მცირე აივნები. ეზოსპირა ფასადის გაფორმებას ქმნის ცენტრალური სადარბაზოს ბლოკის შეტეხილი მაღალი პარაპეტი, ფასადის ვერტიკალურ სეგმენტებად დამანაწევრებელი ბრტყელზედაპირიანი, სამივე სართულის ამყობი პილასტრები, სწორკუთხა და ისრულთაღოვანი განიერი ფანჯრები, ასევე, შენობის შვერილი სახურავი. მესამე სართულის შეისრული ფანჯრის ფორმები რამდენადმე წინააღმდეგობაშია სწორხაზოვანი ღიობებით ფენესტრირებული ფასადის სტრუქტურასთან. ქართული არქიტექტურისათვის ტრადიციულ მოტივს, უმთავრესად, ნახევარწრიული თალი წარმოადგენს, თუმცა 1920-1930-იანი წლების დასაწყისის კონსტრუქტივისტული მიმართულების ნიმუშებში უპირატესობა შეისრულ თაღოვან ფორმებს ენიჭება. იგი ვერტიკალური აქცენტების გასაძლიერებლად ან, უმთავრესად, ადგილობრივი იერსახის მისანიჭებლად გამოიყენება უმეტესად იმ შენობებში, რომლებიც ავანგარდული ტენდენციებისა და „ქართული სტილის“ სინთეზის მცდელობის მაგალითებს გვიჩვენებენ: ტუბერკულიოზის ინსტიტუტი (1930 წ.), თბილისის კანის სნეულებათა ინსტიტუტი (1930 წ.), საცხოვრებელი სახლები წერეთლის პროსპექტისა და ევდოშვილის ქუჩების გადაკვეთაზე,

პ.მელიქიშვილისა და მ.კოსტავას ქუჩების გადაკვეთაზე, „ზარია ვოსტოკა“-ს რედაქციის შენობა (1930 წ.) და სხვ. (მანია, 2013:244; ამაშუკელი, 2019:197). თუმცა ბათუმის ამ ექსპერიმენტულ შენობებში, ადგილობრივი იერის მისანიჭებლად გამოყენებული ღიობთა მკვეთრად შეისრული, მახვილწვერიანი, თითქოს „აღმოსავლური“ ყაიდის თაღოვანი ფორმები საფასადო დეკორის არაორგანულ, მექანიკურად ჩანერგილ „უცხო“ ელემენტად აღიქმება და ვერ უზრუნველყოფს ფასადის მხატვრული მთლიანობის შეგრძნებას.

ამდენად, ზემოთ განხილულ საცხოვრებელ ნაგებობს გამოარჩევს საერთო ნიშნები - კიბის უჯრედთა რიზალიტების ვერტიკალის ხაზგასმა, შენობის შეტეხილი აბრისი, ფასადის ღიობების მკაფიო რიტმული სტრუქტურა, სარკმელთა შეისრული ფორმების გამოყენება და ქართული სახლთმშენებლობის ტრადიციული ელემენტის - აივნების უგულვებელყოფა.

წმინდა სევერიანე აჭარელის ქ.N63, 65, 67-ში (მაიაკოვსკის N55/6; 55/8) 1927 წელს, მთავარნავთობმომმარაგებელი სამმართველოს საცხოვრებელი კვარტლისთვის აშენებული სახლები გამოირჩევა განსხვავებული საფასადო გადაწყვეტით. სწორკუთხა გეგმარების ნაგებობებს გამოარჩევს ფასადთა სიმეტრიული სტრუქტურა, სადარბაზო ბლოკების ცენტრალურ ღერძზე განთავსება, ბრტყელზედაპირიანი პილასტრებით დაყოფილი ვერტიკალური სეგმენტების ფენესტრირება ფართო სწორკუთხა ღიობებითა და შუშაბანდებით. ფასადის სტანდარტულ, ერთფეროვან დეკორს ქმნის სწორხაზოვანი ღიობები, სარკმლის ქვედა მართკუთხა პანელები, პილასტრთა დამაკავშირებელი ჰორიზონტალური თავსართები, საუწყებო სიმბოლოებითა და აგების თარიღით აღნიშნული თაღოვანი ფრონტონი პარაპეტის ცენტრში. ნაგებობის ოთხივე ფასადი სიმეტრიულია, ქუჩისპირა, ეზოსა და გვერდითი ფასადები ერთმანეთის იდენტურია. არც ერთ მათგანს არ გააჩნია ლოჯია-აივნები. სივრცესთან კონტაქტის თვალსაზრისით დიდი როლი უჯრედებად დაყოფილი ფრამუგების მქონე ფართო ფანჯრებსა და შუშაბანდებს ენიჭება. თვალსაჩინოა შენობების სტანდარტული კომპოზიციური გადაწყვეტა, ღიობების სიმრავლე, ერთფეროვანი რიტმული სეგმენტაცია, დეკორის სისადავე და ავანგარდული კუნსტრუქტივისტული მიმართულებისათვის დამახასიათებელი ფართო ღიობებით კედლის სიბრტყეთა შემსუბუქების ტენდენცია. ასეთი გადაწყვეტის შედეგად აღნიშნული საცხოვრებელი სახლები, ისევე როგორც კონსტრუქტივიზმის გამოძახილით აგებული სხვა შენობები, ძალიან მალე მოექცა კრიტიკის ქვეშ. გასული საუკუნის 30-იან წლების ერთ-ერთ პუბლიკაციაში აღნიშნავდნენ, რომ „ცხოვრებამ არ გაამართლა არც ასკეტურ-კონსტრუქტივისტული სტილი, სახლი-კოლოფები, ყოველგვარი მორთულობის გარეშე, ეს იყო მომჭირნეობის ეკონომიის ცუდად გაგების

შედეგი. ერთხანს არქიტექტორები გაიტაცა მინების ზედმეტად გამოყენებამ. ნავთობვაჭრობის ბათომის განყოფილებების მუშათა სახლებს იმოდენა ფანჯრები აქვთ, რომ კედელი აღარც მოჩანს და მდგმურებს საწოლის ან შკაფის დასადგმელი ადგილი ვერ უნახავთ“ (ინგა: 1936: გაზეთი „მუშა“, 12.02. 1936).

მიუხედავად ასეთი კრიტიკული შეფასებებისა, აღნიშნული ნაგებობები შეიძლება მივიჩნიოთ ავანგარული ტენდენციების გამოვლენის ერთგვარ ექსპერიმენტულ ნიმუშებად, როგორც კომპლექსური განაშენიანების შექმნის, ასევე, ფასადების კონსტრუქტივისტული გადაწყვეტისა და ტიპობრივი სექციების გამოყენების თვალსაზრისით.

ამავე პერიოდის ბათუმში განხორციელებული საბინაო სამშენებლო პროექტებიდან, კომპლექსური განაშენიანებისა და ტიპობრივი სექციების განვითარების თვალსაზრისით, საყურადღებოა რკინიგზის მუშათა საცხოვრებელი კვარტალი ა.პუშკინის, 26 მაისისა და ვაჟა ფშაველას ქუჩებზე (პუშკინის №59, 61, ვაჟა ფშაველას ქ. №80 და 26 მაისის ქ. №65).

1927 წელს აგებული, გარკვეული ინტერვალით განთავსებული ოთხი ორსართულიანი საცხოვრებელი სახლი განლაგებულია შიდა ეზოს გარშემო. ორი კორპუსის მდებარეობს ა.პუშკინის, ხოლო თითო ვაჟა-ფშაველასა და 26 მაისი ქუჩების მხარეს. შენობების ფასადსა და ქუჩის პერიმეტრის ხაზზე გავლებულ ღობეს შორის მცირე გამწვანებული კურდონერებია მოწყობილი. კვარტალი წარმოადგენდა ღობითა და შენობებით ფლანკირებულ შიდა ეზოს, რომელშიც მოხვედრა სადარბაზოებისა და ქუჩის კუთხეში გახსნილი კარიბჭეებიდან იყო შესაძლებელი. ოთხივე ნაგებობას ახასიათებს წაგრძელებული გეგმარება, ტეხილი საფასადო სტურქუტურა, ცენტრალური სადარბაზო ბლოკის აქცენტირება, შეწყვილებული ფანჯრების ფენესტრაცია ფასადის მთელ ჰორიზონტალზე, თავშეკავებული დეკორატიული შემკულობა. ასევე, საერთო ნიშანია კიბის უჯრედის მომნიშვნელი ვერტიკალის ხაზგასმა დამაგვირგვინებელი, თარიღისა და საბჭოთა სიმბოლოების აღმნიშვნელი სამსაფეხურიანი ფრონტონით. მთავარი ფასადის ძირითად დეკორს შეადგენს ფართო სწორკუთხა ღიობების პროფილირებული ძირები და თავსართები, ხორკლიან ზედაპირიანი იმპოსტების მქონე ნახევარსაპირეები და მათი გამაერთიანებელი ჰორიზონტალური სარტყელი. ანალოგიური დეტალებითაა შემკული შენობის გვერდითი ფასადებიც. ეროვნული არქიტექტურით შთაგონებული მოტივია ლილვოვანი პილასტრებით, იმპოსტებით, ნახევარწრიული თალებით მოჩარჩოებული და რკალურ ტიხრებიანი ფრამუგებით დამშვენებული სადარბაზოს ვიწრო და მაღალი სარკმლები. ეზოს ფასადის გამომსახველი დეტალია ლითონის

მოაჯირებიანი ლოჯია-აივნები,³⁵¹ წრიული ბოძებით დაბოლოებული დაბალი კიბის რკალური მოაჯირები. შენობის დამახასიათებელი ნიშანია ბინების სექციური განთავსება სადარბაზოს უჯრედის ორივე მხარეს, ასევე მოზაიკური ზედაპირის მქონე კიბის საფეხურები სადა, მოქლონიანი შეერთების რკინის მოაჯირებით. ამდენად, ქალაქის აღნიშნულ ქუჩებზე, იდენტური გეგმარებისა და ვიზუალური იერსახის მქონე საცხოვრებელი სახლებიც კომპაქტური მუშათა დასახლების მაგალითს გვიჩვენებს.

1930 წელს ნავთობგადამამუშავებელი ქარხნის (ბნქ) ტერიტორიაზე განხორციელებული პროექტები, საცხოვრებელი სახლების გარდა, შეიცავდა კულტურულ-საყოფაცხოვრებო მომსახურების დაწესებულებებს, რომელთაც ახასიათებდა საცხოვრებელი სახლების ქუჩის გასწვრივ და კვარტლის შიგნით თავისუფალი განთავსების პრინციპი (არქიტექტორი გაუზნერი). სამსართულიანი, წაგრძელებული მოცულობის ნაგებობათა ფასადებს ახასიათებს უკიდურესი სისადავე. ერთფეროვნების გასაწინააღმდეგოდ ზოგიერთი შენობის კუთხის ნაწილები ოთხსართულადაა გადაწყვეტილი. ფასადის ჰორიზონტალური დანაწევრება გამოხატულია სწორკუთხა შეწყვილებული კარ-ფანჯრების რიტმითა და ფანჯრის ქვედა და ზედა ხაზთან გავლებული მარტივი პროფილის სარტყელთა დინებით. ფასადის გამომსახველობას განსაზღვრავდა მინიმალისტური დეკორი, ღიობებისა და სიბრტყის ზედაპირების რიტმული მონაცვლეობა, აივნებისაგან წარმოქმნილი დაცემული ჩრდილების დინამიკა (ჯანბერიძე, 1971: 51).³⁵² დღეს ეს შთაბეჭდილება და ავტორისეული ჩანაფიქრი (არქიტექტორი: გაუზნერი) მთლიანად დაკარგულია უსახური მიშენებების შედეგად.

გარდა, აღნიშნული, ლოკალურად ჩამოყალიბებული საცხოვრებელი კომპლექსებისა, ძველი ქალაქის უბნებში აშენდა კონსტრუქტივიზმის პრინციპებს დაქვემდებარებული ნაგებობები, რომლებიც ზომიერი მასშტაბებითა და მოკრძალებული დეკორით ორგანულად შეერწყა ისტორიულ ურბანულ ქსოვილს. ქუჩების გადაკვეთაზე შენობის განთავსების შემთხვევაში აპრობირებულ მეთოდს წარმოადგენდა ჩამოკვეთილი წახნაგოვანი კუთხის აქცენტირება დამაგვირგვინებელი ლავგარდანით, ხშირ შემთხვევაში სამსაფეხურიანი სადა პარაპეტით,

³⁵¹ კიბის უჯრედთან მდებარე ანალოგიური, საერთო სარგებლობის აივანი, ასევე კიბის ანალოგიური ფორმები გვხვდება ამავე პერიოდის ბათუმის სხვა საცხოვრებელ სახლებშიც. ზოგჯერ აივნების ფართობი იმდენად მცირეა, რომ შეუძლებელია მისი გამოყენება. (მაგ. საცხოვრებელი სახლი წერეთლის ქ. N 2. არქ. დ. კლიმენჩენკო. 1929).

³⁵² საცხოვრებელ კორპუსები შედგება ორი და სამ ოთახიანი რიგითი და გვერდითი ბინების სექციებისგან საშუალო ფართობით 45 კვ.მ; 55 კვ.მ). ბინებს არ გააჩნდა აბაზანები, ლოჯიები და სამეურნეო-ყოფითი მომსახურების ვერანდები.

რომელზეც წარმოდგენილი იყო საბჭოთა სიმბოლოები და აგების თარიღი (საცხოვრებელი სახლები ნ.ბარათაშვილისა და სტ.ზუბალაშვილის ქუჩების კუთხეში - 1929წ., პ.მელიქიშვილისა და მ.აბაშიძის ქუჩების კუთხეში, წერეთლის ქუჩაზე - 1929 წ., არქიტ. დ.კლიმენჩენკო, ლ.ასათიანისა და ფარნავაზ მეფის ქუჩების გადაკვეთაზე - 1935 წ.). შენობების კომპოზიციურ გადაწყვეტას ახასიათებს ტეხილი, ზოგჯერ საფეხურებრივი აბრისი, ღიობების რიტმს დაქვემდებარებული სადა საფასადო სიბრტყეები, მარტივი ფორმის ლითონის ან შელესილი მოაჯირების მქონე აივნები, კიბისა და სადარბაზოს ვერტიკალური შემინული უჯრედი, ფასადის ფენესტრირება განიერი სწორკუთხა ფანჯრებით. ზოგიერთ მათგანს გამოარჩევს მოცულობებისა და ფანჯრის ღიობების ჰარმონიული პროპორციული თანაფარდობა, ნათელი რიტმული სტრუქტურა და კომპოზიციური გადაწყვეტის სიცხადე.

კონსტრუქტივიზმის პრინციპებით აგებულ შენობებს შორის გეომეტრიული მოცულობების ცვალებადობით, საფეხურისებრი სტრუქტურითა და კუთხის ნაწილის ორიგინალური გადაწყვეტით გამოირჩეოდა კ.გამსახურდიასა და ვ.გორგასლის (ლენინისა და ცხაკაიას) ქუჩების კუთხეში მდებარე, ინჟინერ ცუკანოვის პროექტით 1929 წელს აგებული ორსართულიანი საცხოვრებელი სახლი. შენობის გეგმარება და აბრისი კუთხის გამოვლენას ემსახურება, რომელიც ტერასით დასრულებული პირველი სართულის შეტეხილი კუთხით, გვერდითი ფრთების შეერთების ადგილითა და მათი შემკვერელი მაღალი სწორკუთხა მოცულობითაა აღნიშნული. კიბის უჯრედი გამოყოფილია ვერტიკალური შემინული ღიობებით. შენობის რაფინირებული პროპორციები, სხვადასხვა მოცულობისა და სიმაღლის სეგმენტთა შეტეხვის პრინციპი ხაზს უსვამს ფასადის დინამიკურ სტრუქტურას. მინიმალისტური საფასადო დეკორი, ლითონის სადა, მარტივცხაურებიანი აივნები, სწორკუთხა ღიობები, ვერტიკალური ბლოკების ზედა ნაწილში განთავსებული წაგრძელებული მართკუთხა ფორმის ღრმა პანელები ხაზს უსვამს ნაგებობის ტექტონიკურობას და სრულ ჰარმონიაშია გეომეტრიული მოცულობებით წარმოდგენილი ფასადის გადაწყვეტასთან. შენობის დღევანდელ სახეს აკნინებს არაპროფესიულად განხორციელებული რეკონსტრუქციები (გვიანდელი დაშენებებითა და კომერციული მიზნით გაჭრილი უსისტემო ღიობები). ნაგებობა, თავისი ზომიერი სიმაღლით, მწყობრი მოცულობით ორგანულად ერწყმის ისტორიულ ურბანულ ქსოვილს და განსაზღვრავს ქუჩის ამ მონაკვეთის მასშტაბს. მიუხედავად ვიზუალური მიმზიდველობისა, შენობის გეგმარება ვერ ქმნიდა კომფორტულ საცხოვრებელ პირობებს, რაც, ძირითადად, განპირობებული იყო სექციაში შემავალი ბინების დიფერენცირებული გეგმარებით, ბინათა ქსელში

დამხმარე სადგომების პრიმიტიული ჩაჭედვით და სამეურნეო ყოფითი აივნებისა და ვერანდების უგულვებელყოფით (ჯანბერიძე, 1971:54).

კონსტრუქცივისტული მიმართულების ნიმუშია 1930 წელს, არქიტექტორ დ.კლიმენჩენკოს პროექტით აგებული სამსართულიანი საცხოვრებელი სახლი ვაჟა-ფშაველას (მარქსის) და სტეფანე ზუბალაშვილის (კალინინის) ქუჩების გადაკვეთაზე (N50/N32). ნაგებობას გამოარჩევს ზომიერ პროპორციები, სრულიად სადა კედლის სიბრტყეები, ღიობებით დაყოფილი და მცირედ შეტეხილი ფასადების ვერტიკალური სეგმენტები, შენობის კუთხის ნაწილის მოცულობითი გადაწყვეტა - კიბის უჯრედის მაღალი, ვიწრო შემინული ღიობები, მსუბუქი, ლითონის მოაჯირებიანი აივნები და დამაგვირგვინებელი პარაპეტი, რომელზეც გამოსახულია აგების თარიღი და საბჭოთა სიმბოლოები. ნაგებობის კუთხის ნაწილის აქცენტირება, კიბის შეტეხილი უჯრედის ვერტიკალური ღიობებით წარმოდგენა, სწორკუთა რიზალიტებითა და ტეხილი ფორმებით განვითარებული ფასადის დინამიკური სტრუქტურა ამ ტიპის საცხოვრებელი სახლების დამახასიათებელი ნიშანია (ჯანბერიძე, 1971:54).

ანალოგიური გადაწყვეტა ახასიათებს ზ.გორგილამის, 26 მაისისა და პ.მელიქიშვილის ქუჩების გადაკვეთაში მდებარე, 1931-1932 წლებში აშენებულ ოთხსართულიან საცხოვრებელ სახლს, რომლიც თითქმის მთელ კვარტალს მოიცავს. 1920-1930-იანი წლების ბათუმის განაშენიანებაში აღნიშნული საცხოვრებელი სახლი ყველაზე მაღალ, მასშტაბურ შენობას წარმოადგენდა. დ.კლიმენჩენკოს პროექტით აგებული ოთხმოცბინიანი სახლის განუწყვეტელი ფრონტი სამი მხრიდან ერტყმის კვატალს. სრულიად სადა ფასადების ერთფეროვნების დასაძლევად, არქიტექტორი ვერტიკალური სეგმენტების ტრადიციული „შეტეხვის“ პრინციპს მიმართავს. შეტეხილი ფორმების ცვალებადობა, ღიობებისა და აივნების რიტმი, კიბის უჯრედის ვერტიკალური შემინული მოცულობები განსაზღვრავს ფასადების დინამიკურ სტრუქტურას. ზ.გორგილამის ქუჩისკენ მიმართული მთავარი ფასადის ცენტრი აღნიშნულია ღრმა, მაღალი ნიშითა და განიერი კიბეებით. ნაგებობას მნიშვნელოვანი როლი ენიჭება განაშენიანების ხასიათისა და ქუჩის ამ მონაკვეთის მასშტაბის განსაზღვრაში. ამ სახლის არქიტექტურაში თითქმის მთლიანად გამოიხატა მაშინდელი ბათუმის საცხოვრებელი სახლის დამახასიათებელი ნიშნები: ოთახების ორმხრივი განლაგება, ყოველი ოთახისათვის დერეფანში ცალკე გამოსასვლელის მოწყობა (სხვადასხვა ოჯახების შესახლებისათვის), სანკვანძის პრიმიტიულობა (აბაზანა ჯერ იშვიათადაა), აივნები მხოლოდ ქუჩის მხარეს, სამეურნეო-ყოფითი ვერანდების უქონლობა. დეკორაციული მორთულობის გარეშე წარმოდგენილი ფასადების სადა არქიტექტურაში გამონაკლისია პარაპეტის შემკულობა დამატარილებელი წარწერითა და ნამგალისა და უროს გამოსახულებებით. გეომეტრიული მოცულობების

საშუალებით შენობის კუთხის აქცენტირება, კიბის უჯრედის ლენტის გამოვლენა ნაგებობის წამყვანი, მაგრამ უპრეტენზიო კონსტრუქტივისტული ელემენტია, რომელიც არა მარტო კონსტრუქტივიზმის, არამედ 1930-იანი წლების შუა ხანების პოსტკონსტრუქტივიზმის სტილის შენებობებშიც გვხვდება (ჯანბერიძე, 1971:55-56.).

ბათუმის გარეუბნებში აიგო კიდევ უფრო სადა და მარტივი “კონსტრუქციული” ფორმებით წარმოდგენილი შენობები (ძმები ნობელების ქ. N43), რომელთა მთავარი ფასადების შემკულობა ეფუძნება სადარბაზოს რიზალიტების ვერტიკალური და გადახურული აივნებითა და ფართო სწორკუთხა ფანჯრებით ფენესტრირებული ჰორიზონტალური სიბრტყეების მონაცვლეობას. სრულიად სადა ფასადების მინიმალისტურ დეკორს სართულებშორისი ბრტყელზედაპირიანი სარტყელები, ასეთივე კარნიზი, ფანჯრის ვიწრო პროფილირებული ძირები შეადგენს. რიზალიტების პარაპეტის მონაკვეთი სავარაუდოდ არ შეიცავდა საბჭოთა სიმბოლიკის გამოსახულებებს. ნიშანდობლივია ის, რომ ნაგებობათა „ეზოსკენ“ მიმართულ გრძივ ფასადზე უარყოფილია რიზალიტები და შეტეხილი აბრისები, აივნების სისტემა, ფასადის მთელ ფორნტს კი გასდევს პროფილირებული სარტყელი და სწორკუთხა ფანჯრების რიგი. ფასადების ასეთი ლაკონური, მინიმალისტური გადაწყვეტა შენობის ფუნქციური მხარის გამოვლენას ემსახურება.

1930–იანი წლების შუა ხანებიდან, სტილის აკრძალვის შემდეგ, კონსტრუქტივიზმის პრინციპები თანდათან ადგილს უთმობს პოსტკონსტრუქტივიზმისა და საბჭოთა კლასიციზმის ტენდენციებს. ჯერ კიდევ კონსტრუქტივიზმისათვის აპრობირებული ფორმების გამოყენებით ნაგები საცხოვრებელი სახლების ფასადებზე ჩნდება დეკორატიული ელემენტები ფანჯრის ჰორიზონტალური თავსართები, გეომეტრიულ მოტივებიანი და გოფირებული პანელები. ასეთია 1935 წელს აგებული საცხოვრებელი სახლი ვ.გორგასლის, ლ.ასათიანისა და ფარნავაზ მეფის ქუჩების გადაკვეთაში. სამ ქუჩაზე მდებარე შენობის ფრონტი კონსტრუქტივიზმის აპრობირებული ფორმებითაა განვითარებული. არქიტექტორი მიმართავს კუთხის წახნაგისა და სადარბაზოს ბლოკების ვერტიკალურ აქცენტირებას, ფასადების სეგმენტების „შეტეხვის“, ღიობებისა და აივნების რიტმული განთავსების ხერხებს. ფასადის ერთგვაროვან, რამდენადმე მონოტონურ სტრუქტურას გარკვეული დინამიკას მატებს დეკორატიული ელემენტები, კუთხის საფეხურებიანი პარაპეტი საბჭოთა სიმბოლიკითა და აგების თარიღით.

ამავე პერიოდის ბათუმის არქიტექტურულ იერსახეს ქმნიდა ინტერნაციონალური ხასიათის მეტ-ნაკლებად ტიპური, კონსტრუქტივიზმის სტანდარტული მხატვრული ხერხებით გადაწყვეტილი ურბანული უბნები, რომელთა შორის აღსანიშნავი იყო ი.გოგებაშვილის

ქუჩის აწ უკვე სრულიად რეკონსტრუირებული განაშენიანება (1930 წელი), საცხოვრებელი სახლი ა.პუშკინის ქუჩაზე და სხვ., რომლებიც მსგავსებას იჩენს საბჭოთა კავშირის ქალაქების მსგავს კონსტრუქტივისტულ შენობებთან.

დასკვნა. საბჭოთა სახელმწიფოს ჩამოყალიბების პირველ ეტაპზე ხელოვნების მიზნებსა და ამოცანებს იდეოლოგიურ მოთხოვნებზე მორგებული ინტერნაციონალური კულტურის შექმნის სურვილი განაპირობებდა, რაც სხვადასხვა ტრადიციებზე აღმოცენებული მრავალეროვანი სახელმწიფოსთვის დიდ სირთულეს წარმოადგენდა. არქიტექტურაში ახლებური გემოვნების სტილის მოთხოვნებთან ერთად, სახეზეა წინარე ეტაპიდან მომდინარე რომანტიზირებული, ეროვნული იდენტობის გამომხატველი ტენდენცია, რომელიც ახალ ფუნქციონალურ მიმართულებასთან - „კონსტრუქტუვიზთან“ შედარებით, უფრო ხანგრძლივ პერიოდში განვითარებადი აღმოჩნდა. თბილისის არქიტექტურაში XX საუკუნის მოდერნისტულ მოვლენებთან (ბაუჰაუზი, ინტერნაციონალური სტილი) თანაზიარი და რუსული ფენომენის გამოძახილი კონსტრუქტივიზმი, გავრცელების ხანმოკლე პერიოდის მიუხედავად, საყურადღებო შენობების შექმნით წარმოჩნდა (მანია, 2013:238).

1920-1930-იანი წლების მოდერნისტულ არქიტექტურაში გამოირჩევა მსხვილი მასშტაბის, მდიდარი სამკაულის და მკაფიო ინდივიდუალური სახის მქონე, შუა საუკუნეობრივი დეკორით შთაგონებული საზოგადოებრივი შენობები (საქართველოს სახელმწიფო მუზეუმის მთავარი კორპუსი, არქიტ. ნ.სევეროვი, 1929; კინოსტუდიის მთავარი შენობა, არქიტ. მ.ბუზოლლი, 1927 წ.) და წმინდა კონსტრუქტივისტული ნაგებობი, რომელთაც ახასიათებთ მასათა დინამიკური ურთიერთმიმართება, მსხვილი მასშტაბი, გაზრდილი პროპორციები, ვერტიკალური და ჰორიზონტალური ფორმების კონსტრასტი: თბილისის ელექტროქვესადგური, არქიტ. ა.კალგინი, მ.მაჭავარიანი, 1924 წ.; პურის ქარხანა, არქიტ. ი.ნესტეროვი, 1928 წ.; „ზარია ვოსტოკა“-ს რედაქციის შენობა, არქიტ. დ.ჩისლიევი, 1929 წ.; დღეს აღარ არსებული კავშირგაბმულობის სახლი, არქიტ. კ.სოლომონოვი, 1932 წ. და სხვ. (მანია, 2013:238).

1920-1930-იანი წლების „ქართული სტილის“ კონსტრუქტივისტული ნიმუშები, ფუნქციონალური არქიტექტურისათვის დამახასიათებელ სადა, მკაცრ ფორმებთან ერთად, შეიცავენ ისტორიული არქიტექტურის ადგილობრივი სივრცითი აზროვნებით განპირობებულ ელემენტებსა და ფორმებს (კოშკის მოტივი, ციხე-სიმაგრეებისათვის დამახასიათებელი ქონგურები, სადა ნახატის მქონე შეკიდული აივნები, სხვადასხვა ფორმის თალები და სხვ. (მანია, 2013:245-248; ამაშუკელი, 2019:187-198). ქართული ტრადიციული არქიტექტურისა და კონსტრუქტივიზმის ელემენტების სინთეზის ნიმუშია ე.წ. ტრამვაის მუშათა საცხოვრებელი სახლები (დავით

აღმაშენებლის და გ.ცაბაძის ქუჩების გადაკვეთა, არქიტ. დ.ჩისლიევი, 1926) (მანია 2013: 237-251). ამასთანავე, 1920-1930-იანი წლების მიჯნაზე აშენებული, მხატვრული თვალსაზრისით კონსტრუქტივიზმთან ახლოს მდგომი, დიდი საცხოვრებელი სახლების ჯგუფი (ბანკის მუშაკთა საცხოვრებელი სახლი დ.ჭონქაძის ქუჩაზე, არქიტ. გ. ტერ-მიქელოვი, 1929 წ.; საცხოვრებელი სახლი ქიაჩელის ქუჩაზე, არქიტ. ნ.სევეროვი, 1931 წ.) სიახლოვეს პოულობს ამავე პერიოდის რუსული, უკრაინული თუ ბელორუსული საცხოვრებლების არქიტექტურასთან. თბილისის ე.წ. „სპეციალისტების“ სახლის კომპლექსის შემადგენელი შენობების (არქიტ. ა.ნიკოლაიშვილი და მ.შავიშვილი, 1932-1935) არქიტექტურული მორთულობა გამოძახილს პოვებს 1920-1930-იანი წლების საბჭოთა ავანგარდის არქიტექტურასთან. ამდენად, თბილისური კონსტრუქტივისტული შენობები გამოირჩევა მრვალფეროვნებით, ისინი შეიცავენ როგორც ტრადიციული არქიტექტურის, ასევე Art Deco-ს, ექსპრესიონიზმის და სხვა სტილისტურ ელემენტებს (მანია 2013: 247-248).

1920-იანი წლების ბათუმის საცხოვრებელი სახლების არქიტექტურაში კონსტრუქტივისტული პრინციპების ფართოდ დამკვიდრება შესაძლოა ბათუმისადმი, როგორც თანამედროვე სამრეწველო ქალაქისადმი ოფიციალური ხელისუფლების დამოკიდებულებით იყო განპირობებული. ცხადია, რომ ამ პერიოდის ბათუმში მოღვაწე არქიტექტორების (გაუზნერი, დ. კლიმენჩენკო, ცუკანოვი და სხვ.) მიზანს არ წარმოადგენდა ეროვნული მემკვიდრეობის შემოქმედებითი ათვისება და მოდერნიზაცია, რადგან ბათუმი ამ პერიოდისათვის წარმოადგენდა მუშათა ქალაქს, რომლის იერსახეს, ძირითადად, ქმნიდა ახალი მოდერნისტული არქიტექტურა თავისი კომპლექსური დასახლებებითა და ახლებური ვიზუალის მქონე საცხოვრებელი სახლებით.

წარმოდგენილი ნიმუშების მაგალითზე ბათუმის არქიტექტურაში უპირატესობა ენიჭება კონსტრუქტივიზმის იმ ნაკადს, რომელშიც ნაკლებად ჩანს ეროვნული და მოდერნისტული ტენდენციების სინთეზი. ბათუმის კონსტრუქტივისტულ შენობებში რომანტიზირებული ელემენტები (ნახევარწრიული და ისრულთაღოვანი ღიობები, დაყრდნობილი ხის აივნები) მხოლოდ ერთეულ ნიმუშებში (საცხოვრებელი სახლი წმ.სევერიანე აჭარელის, ა.პუშკინის ქუჩებზე) გვხვდება. ეროვნული მოტივების მოკრძალებულად გამოყენების მიუხედავად, ეს ნაგებობები ეროვნული და კონსტრუქტივისტული ფორმების შერწყმის ექსპერიმენტული ქმნილებებია. ბათუმის შენობებისათვის უპირატესად დამახასიათებლებელია „ინტერნაციონალური“ მიმართულების კონსტრუქტივისტული ტენდენციები, რომელიც ემყარება სადა, ლაკონური, გეომეტრიული, ვერტიკალურ-ჰორიზონტალური მოცულობებისა და ფორმების დინამიკას.

ქალაქის განაშენიანების ჩამოყალიბებული კამერული მასშტაბის გათვალისწინებით, ბათუმის არქიტექტურულ ნიმუშებს გამოარჩევს მეტ-ნაკლებად ზომიერი მასშტაბი, სიმკაცრე, სისადავე, გეომეტრიულობა, ლაკონურობა, ფასადის ტეხილი აბრისებისა და გეომეტრიული სეგმენტების დინამიკური სტრუქტურა, კედლის სადა, გლუვი სიბრტყეების ფენესტრაცია სწორკუთხა, თაღოვანი და ისრული ფორმის ღიობებით, სადარბაზოსა და კიბის უჯრედთა მომნიშვნელი ვერტიკალური ღერძის აქცენტირება, აივნების მოქლონიანი შეერთების რკინის სადა ნახატის ან შელესილზედპირიანი მოაჯირები. თითქმის ყველა მათგანის სახასიათო დეტალია ფასადის კომპოზიციური ღერძის აღნიშვნა საბჭოთა სიმბოლოებით (საუწყებო ემბლემები, ხუთქიმიანი ვარსკვლავი, ნამგალი, ურო).

ბათუმის ნიმუშებისაგან განსხვავებით, თბილისის კონსტრუქტივისტულ არქიტექტურაში ადგილობრივი ტრადიციების გავლენა, ასევე, გამოხატულებას ჰპოვებს, ძველთბილისური საცხოვრებელი სახლის ფორმებით ნასაზრდოები, ეზოსპირა ხის აივნების კონსტრუქტივისტულ გააზრებაში (მანია:2013:245). ბათუმის საცხოვრებელი ნაგებობებში კი თითქმის უარყოფილია ეზოსპირა აივნებიანი ფასადების ტრადიცია. საცხოვრებელი სახლების ფასადებზე შედარებით იშვიათია ტერაზიტული ლესვის გამოყენების მაგალითები.

ბათუმის საცხოვრებელი სახლები გამოირჩევა კომპლექსური ან ურბანული კვატალური განაშენიანების თვალსაზრისით და დიდ როლს თამაშობს ქალაქგეგმარებითი სივრცითი სტრუქტურის შექმნაში. მთელი კვარტლის მასშტაბის განმსაზღვრელი ყველაზე მაღალსართულიანი შენობებიც ამ სტილის პრინციპებითაა გადაწყვეტილი, რაც „ბათუმური კონსტრუქტივიზმის“ ფასეულობას წარმოადგენს. ეს ნაგებობები, ისევე, როგორც თბილისის და საქართველოს სხვა ქალაქების (აბასთუმანი, წყალტუბო, ბორჯომი და სხვ.) ნიმუშები, თავისი მხატვრულ-არქიტექტურული ღირებულებებით, ქართული კულტურის მეტად საინტერესო ისტორიული ეტაპის განუყოფელი ნაწილია.

გამოყენებული ლიტერატურა

1. ამაშუკელი, 2019: - ამაშუკელი თ., არქიტექტურის პოლიტიკური კონტექსტი (1921-1956 წლების თბილისის არქიტექტურის მაგალითზე), სადოქტორო ნაშრომი, აპოლონ ქუთათელაძის სახელობის თბილისის სახელმწიფო სამხატვრო აკადემია, თბილისი, 2019.
2. ბერიძე, 1955: - ბერიძე ვ., ქართული საბჭოთა არქიტექტურის ისტორია, „ქართული ხელოვნება“, ტ. 4, საქართველოს სსრ მეცნიერებთა აკადემიის გამომცემლობა, თბილისი, 1955, გვ. 61-100.

3. გენგიური, 2011: - გენგიური ნ., კონსტრუქტივიზმი და 1920-იანი წლების ქართული არქიტექტურა, კრებული „სახელოვნებო პროცესები 1900-1930“, შოთა რუსთაველის თეატრისა და კინოს სახელმწიფო უნივერსიტეტის გამომცემლობა „კენტავრი“, თბილისი, 2011, გვ. 207-226.

4. თუმანიშვილი, 2014: - თუმანიშვილი დ., კვლავ „უხერხული მემკვიდრეობის“ გამო, ჟურნალი „აკადემია“, № 3, აპოლონ ქუთათელაძის სახელობის თბილისის სახელმწიფო სამხატვრო აკადემია, თბილისი, 2014, გვ. 5-20.

5. თუმანიშვილი, 2019: - თუმანიშვილი დ., საბჭოური არქიტექტურის გაგებისათვის, ჟურნალი „აკადემია“, № 7, აპოლონ ქუთათელაძის სახელობის თბილისის სახელმწიფო სამხატვრო აკადემია, თბილისი, 2019, გვ. 16- 28.

6. ინგა, 1936: - ინგა, ვაშენოთ ჩქარა, ლამაზად და იაფად, გაზეთი „მუშა“, 12. 02. 1936.

7. მანია, 2013: - მანია მ., მოდერნიზმი თბილისის არქიტექტურაში, „საქართველოს სიძველენი“, N16, გ. ჩუბინაშვილის სახელობის ქართული ხელოვნების ისტორიისა და ძეგლთა დაცვის კვლევის ეროვნული ცენტრი, თბილისი, 2013, გვ. 237-259.

8. მანია, 2013: - მანია მ., ბათუმის ინტურისტი-პოსტკონსტრუქტივიზმის გამორჩეული ნიმუში, „ბათუმი. წარსული და თანამედროვეობა“, IV, ბათუმის შოთა რუსთაველის სახელმწიფო უნივერსიტეტი, ბათუმი, 2013. გვ.318-333.

9. ჯანზერძე, 1971: - ჯანზერძე ნ. “ქართული საბჭოთა არქიტექტურა - განვითარების გზა”, თბილისი, გამომცემლობა “ხელოვნება” 1971.

10. Хан-Магомедов, 1996:- Хан-Магомедов С., Архитектура советского авангарда.Книга первая . Проблемы формообразования.Москва: Стройиздат. 1996.

11. Хан-Магомедов, 2007:- Хан-Магомедов С., Моисей Гинзбург, Москва, изд. Фонд "Русский авангард", 2007

12. Гинзбург, 1928 : - Гинзбург М., Конструктивизм в архитектуре, Первая конференция общества современных архитекторов, 1928. <https://tehne.com/event/arhivsyachina/arhiv-sa-konstruktivizm-v-arhitecture-doklad-m-ya-ginzburga-1928>

ილუსტრაციები



სურ. 1-2. საცხოვრებელი სახლი. ზუბალაშვილის ქუჩა № 39



სურ. 3-4-5 . საცხოვრებელი სახლი. წმინდა სევერიანე აჭარელის ქუჩა № 55



სურ. 6-7. საცხოვრებელი სახლი შ. დადიანის ქუჩაზე

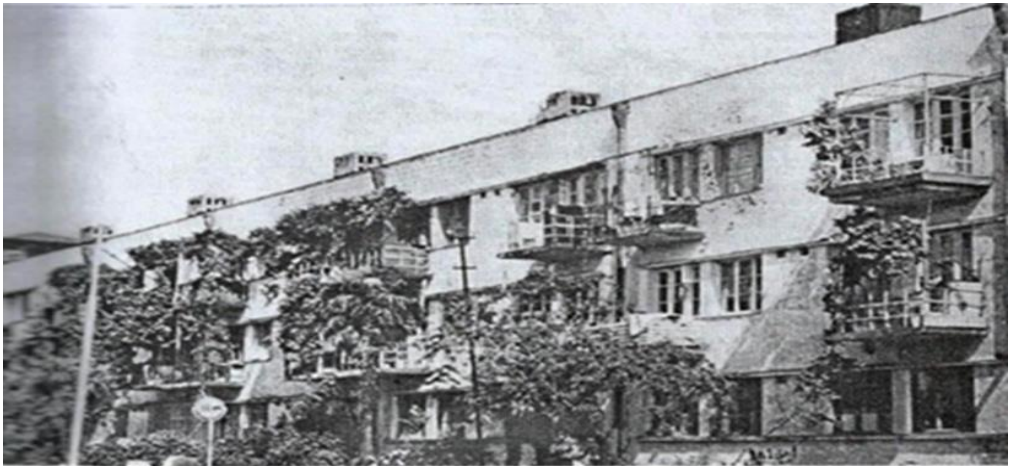




სურ. 8-9-10. საცხოვრებელი სახლები წმინდა სევერიანე აჭარელის ქუჩაზე (№№ 63, 65, 67)



სურ. 11. საცხოვრებელი სახლი. ა. პუმკინის ქუჩა № 61



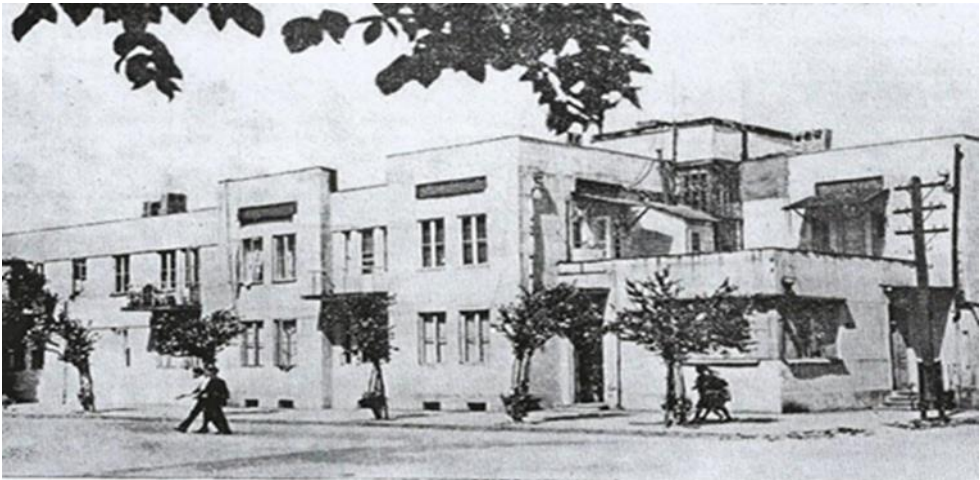
სურ. 12. ბათუმის ნავთობგადამამუშავებელი ქარხნის დასახლება



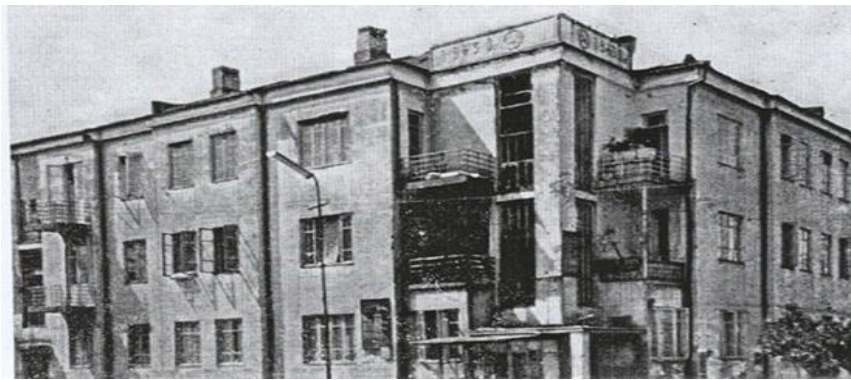
სურ. 13. საცხოვრებელი სახლი პ. მელიქიშვილისა და მ. აბაშიძის ქუჩების კვეთაში



სურ. 14. საცხოვრებელი სახლი ა. წერეთლის ქუჩაზე



სურ. 15. საცხოვრებელი სახლი კ. გამსახურდიასა და ვ. გორგასლის ქუჩების კუთხეში



სურ. 16. საცხოვრებელი სახლი ვაჟა-ფშაველასა და სტ. ზუბალაშვილის ქუჩების კვეთაში.



სურ. 17. საცხოვრებელი სახლი ზ. გორგილაძის, 26 მაისისა და პ. მელიქიშვილის ქუჩებზე



სურ. 18. საცხოვრებელი სახლი ვ. გორგასლის, ფარნავაზ მეფისა და ლუკა ასათიანის ქუჩებზე