

არქეოლოგია / Archaeology

The Beads Found on the Hellenistic Period Settlement ელინისტური ხანის სამაროვანზე აღმოჩენილი მძივსაკიდები

Miranda Turmanidze

PhD in History,

Researcher at Batumi Archaeological

Museum of LEPL Ajara Museum,

e-mail: turmanidze.miranda@gmail.com

ORCID: <https://orcid.org/0009-0006-7133-6494>

Abstract: Beads are a common archaeological find in necropolises; however, they are rarely encountered in settlements. The beads and bead pendants made from various materials from the Hellenistic period burials stand out for their exceptional diversity. During the Hellenistic era, there was a noticeable shift in the development of material culture in Colchis (and in the ancient world in general), with the emergence of qualitatively new elements in both material and spiritual culture structures. In this regard, the glass (polychrome, monochrome) and semi-precious stone bead pendants found in Hellenistic period graves in southwestern Georgia are of particular interest. A comprehensive study of these beads will allow us to better understand jewelry-making, stone and bone processing, and glass production, as well as trace the evolution of the respective workshops. Beads and jewelry, in general, help us form a picture of ancient fashion and costumes. Changes in bead shapes and ornamentation, taking into account technological details (ornament, shape, material), also provide dating material. Specifically, dating significance is attached to elements such as polychrome decoration, pear-shaped and biconical forms, the so-called "sandwich" glass technique ("gilded" and "silvered" glass), and others. Thus, their detailed study will assist in dating archaeological sites and understanding jewelry production practices.

Key words: Black Sea Coast, pendants, Hellenistic period, Polychrome and monochrome pendants.

მირანდა თურმანიძე

ისტორიის დოქტორი,

სსიპ აჭარის მუზეუმის, ბათუმის არქეოლოგიური

მუზეუმის მეცნიერ-თანამშრომელი,

ელ-ფოსტა: turmanidze.miranda@gmail.com

ORCID: <https://orcid.org/0009-0006-7133-6494>

აბსტრაქტი: მძივები მიეკუთვნება მასობრივ არქეოლოგიურ მონაპოვარს ნეკროპოლებზე; მაგრამ, როგორც წესი, იშვიათად გვხვდება ნამოსახლარებზე. განსაკუთრებული მრავალფეროვნებით გამოირჩევა ელინისტური ხანის სამაროვნებიდან მომდინარე სხვადასხვა მასალისაგან დამზადებული მძივები და მძივ-საკიდები. ელინისტურ ეპოქაში კოლხეთის (ზოგადად იმ პერიოდის სამყაროში) მატერიალური კულტურის განვითარებაში შეიმჩნევა მკვეთრი გარდატეხა და თვისობრივად ახალი ელემენტების გაჩენა ნივთიერი და სულიერი კულტურის სტრუქტურაში.

ამ თვალსაზრისით საინტერესოა სამხრეთ-დასავლეთ საქართველოს ელინისტური ხანის სამარხებში აღმოჩენილი მინისა (პოლიქრომიული, მონოქრომიული) და ნახევრადძვირფასი ქვებისაგან დამზადებული მძივ-საკიდები. მძივების სათანადო და ყოველმხრივი შესწავლა საშუალებას მოგვცემს გავეცნოთ საიუველირო, ქვისა და ძვლის დამუშავებისა და მინის წარმოების საქმეს, ასევე თვალი გავადევნოთ შესაბამისი სახელოსნოების ევოლუციას. მძივები, და საზოგადოდ, სამკაული გვეხმარება წარმოდგენა შეგვექმნას ანტიკური ხანის მოდასა და კოსტიუმზე. მძივების ფორმათა და ორნამენტის ცვლილება, ტექნოლოგიური დეტალების გათვალისწინებით (ორნამენტი, ფორმა, მასალა), დამატარიღებელ მასალასაც წარმოადგენს. კერძოდ, დამატარიღებელი მნიშვნელობა აქვს ისეთ ელემენტებს, როგორცაა პოლიქრომიული დეკორი, მსხლისებური და ბიკონუსური ფორმები, ე.წ. სენდვიჩისებური მინის („ოქროფენილი“ და „ვერცხლითფენილი“) ტექნიკა და ა.შ. ამგვარად, მათი დაწვრილებითი კვლევა დაგვეხმარება არქეოლოგიური ძეგლის დათარიღებასა თუ საიუველირო საქმის წარმოების შესწავლაში.

საკვანძო სიტყვები: შავიზღვისპირეთი. საკიდები, ელინისტური ხანა, პოლიქრომიული და მონოქრომიული საკიდები.

შესავალი: მინისა და ლითონისაგან დამზადებული საკიდები არქეოლოგიური მასალის ერთ-ერთი უმნიშვნელოვანესი კატეგორიაა არა მხოლოდ მრავალრიცხოვნებით, არამედ მრავალფეროვნებითაც; მრავალფეროვნება ვლინდება როგორც ნაირგვარ ფორმებში, ასევე მასალაშიც, რისგანაც მძივებს ამზადებდნენ. კიდევ მეტი, მძივები სხვადასხვა სახის არქეოლოგიურ ძეგლებზე გვხვდება, სადაც მათ სხვადასხვაგვარი დატვირთვა აქვთ. იშვიათ შემთხვევებში მძივები კომპლექსის თარიღის დაზუსტების საშუალებასაც იძლევა. ამავე დროს მძივები, არქეოლოგიური მასალის სხვა კატეგორიების მსგავსად, გვიქმნის წარმოდგენას მისი მომხმარებელი საზოგადოების ხელოსნური წარმოების და სავაჭრო-ეკონომიკური ურთიერთობების შესახებაც.

წყაროების/ლიტერატურის მიმოხილვა: მძივ-სამკაულის შესწავლისას გამოყენებულია როგორც ქართველი, ასევე უცხოელი მეცნიერთა კვლევები. (ე. გოგაძე, ე.გიგოლაშვილი, ნ.ვაშაკიძე, ე. ალექსეევა, ა.კისა და სხვა). მათი შესწავლის საფუძველზე შესაძლებელია პარალელებისა და გავრცელების არეალის მოძიება - დადგენა.

მეთოდოლოგია: სტატიაში გამოყენებულია კვლევის ზოგადი და ვიწრო სამეცნიერო მეთოდოლოგია. მათ შორის: ანალიზის, შედარების და ტიპოლოგიური დაჯგუფების მეთოდები. რათა განისაზღვროს მათი ფუნქცია, დანიშნულება და სამარხში ჩატანების პრინციპი.

დისკუსია/შედეგები

ძვ.წ. IV საუკუნის უკანასკნელ მეოთხედში ხმელთაშუაზღვისპირეთსა და წინა აზიაში დაიწყო დიდი პოლიტიკური ძვრები, რომლებიც ალექსანდრე მაკედონელის სახელთანაა დაკავშირებული. ამ ძვრებმა სათავე დაუდო ძველი სამყაროს ისტორიაში თვისობრივად ახალ ეტაპს, რომელსაც ჩვეულებრივ ელინიზმის ეპოქას უწოდებენ და მის ქრონოლოგიურ ჩარჩოებს პირობითად ძვ.წ. IV საუკუნის მეორე ნახევრიდან ძვ.წ. I საუკუნის 30-იანი წლებით განსაზღვრავენ. ელინიზმი კაცობრიობის განვითარების ერთ-ერთ უმნიშვნელოვანეს ეტაპადაა მიჩნეული (ლორთქიფანიძე, 1984: 38-57).

ძვ.წ. IV საუკუნის მეორე ნახევრიდან კოლხეთის მატერიალური კულტურის განვითარებაში შეიმჩნევა მკვეთრი გარდატეხა და თვისობრივად ახალი ელემენტების გაჩენა ნივთიერი და სულიერი კულტურის სტრუქტურაში. მასთან ერთად, ძველი კოლხეთის ტერიტორიაზე ისახება ერთმანეთისაგან რამდენადმე განსხვავებული ორი არეალი: ზღვისპირა ზოლი და აღმოსავლეთი ოლქები. ახალი ეტაპისათვის დამახასიათებელი ნიშნები ასახულია დაკრძალვის წესებსა და მატერიალური კულტურის ზოგიერთ ელემენტში (ლორთქიფანიძე, 2002: 209-210).

ზღვისპირა კოლხეთში ძვ.წ. IV საუკუნის მეორე ნახევარსა და III საუკუნეში ძირითადად ორმოსამარხებია გავრცელებული, მაგრამ სამარხეულ ინვენტარში კარგად შეინიშნება მატერიალური კულტურის ზოგიერთ სახეობაში (კერამიკასა და სამკაულებში) ახალი ტიპოლოგიური ნიშნების გაჩენა (ლორთქიფანიძე, 2002: 209-210).

ამ თვალსაზრისით საინტერესოა ფიჭვნარის ელინისტური ხანის სამაროვანი. იგი მდებარეობს ძვ.წ. V საუკუნის კოლხური სამაროვნის სამხრეთ-დასავლეთით და ძვ.წ. IV საუკუნის ბერძნული ნეკროპოლის სამხრეთ-აღმოსავლეთით.

ელინისტურ სამაროვანზე წარმოდგენილი მასალის დაწვრილებით შესწავლის საფუძველზე სამაროვანი ძვ.წ. IV-III საუკუნეებით თარიღდება

(ვაშაკიძე, 1982: 83-86; კახიძე, ვიკერსი, 2004: 113-123; Вашакидзе, Кахидзе, 1990: 456-459).

ფიჭვნარის ელინისტური ხანის სამაროვანი მძივსამკაულის შემადგენლობის მიხედვით ყველაზე მრავალფეროვანი და მრავალრიცხოვანი მასალის შემცველი სამაროვანია. ქვის მძივების მასალად გამოყენებულია სარდიონი და გიშერი. მინის მონოქრომიული და პოლიქრომიული მძივები ფორმათა სხვადასხვა სახეობით ხასიათდება. წარმოდგენილია ე.წ. „სენდვიჩისებური“ მინის ნიმუშები, ოქროსა და ვერცხლით შედგენილი საკიდები. სტატიაში განხილულია სხვადასხვა მასალისაგან (სანახელავო ქვა, მინა, ლითონი) დამზადებული საკიდები. ელინისტური ხანის საკიდები გამოირჩევა ფორმათა მრავალფეროვნებით.

უპირველეს ყოვლისა საუბარს ნახევრადმვირფასი და სანახელავო ქვებისაგან დამზადებული საკიდებით დავიწყებ. ნახევრადმვირფას ქვებში მძივ-საკიდების დიდ ნაწილს გიშრის ცალები წარმოდგენენ, თუმცა საკიდიდან მხოლოდ ერთი სახეობა გვხვდება.

„გიშერი“ - სომხური სიტყვაა და ღამეს ნიშნავს. ამ ტერმინით წარსულშიც და დღესაც აღინიშნება სანახელავო ტიპის ნახშირი. თანამედროვე მინერალოგიურ ლიტერატურაში ამ ტიპის ნახშირების ჯგუფს მურა ნახშირებს უწოდებენ. (Myzafarov, 1965: 327; გეოლოგიური ლექსიკონი, 1955: 145). გიშრის დამუშავება რთულ ტექნიკასთან არაა დაკავშირებული. ის მარტივად იჭრება, იხვრიტება და პრიალდება. ამიტომ მისგან პატარა ნაკეთობების დამზადება რთული საქმე არ იყო.

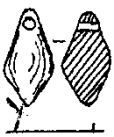
ფიჭვნარის ელინისტური ხანის სამაროვანზე 120 ცალი გიშრის მძივ-საკიდეა აღმოჩენილი. აქედან მხოლოდ ერთი სახეობის საკიდეა აღმოჩენილი, ისიც ერთი ათეული ცალი. საკიდე წარმოადგენს სტილიზებული ცულის ფორმის საკიდებს, რომლებიც საკმაოდ კოხტადაა დამუშავებული, ზედაპირი გაპრიალებულია, სიმაღლე 1-0,7სმ შორის მერყეობს, არხის დიამეტრი – 0,1 სმ-ა (სამარხები ##195, 206, 209). ცულისებური საკიდები აღმოჩნდა



პანტიკაპეიონში და ძვ.წ. III საუკუნით თარიღდება (Алексеева, 1978: 19; ტიპი 107ბ). ჩვენთან მსგავსი გიშრის საკიდე დადასტურდა ვანის #16 სამარხში (2 ც.). სამარხი ძვ.წ. IV საუკუნის მეორე ნახევრითა და ძვ.წ. III საუკუნის დას-წყისით თარიღდება (კაჭარავა, მჟავანაძე, 1986: 31, კატ. 68, სურ. 1411-12).

გიშრის სამკაულები დიდი რაოდენობითაა აღმოჩენილი ძვ.წ. I ს-ის კომპლექსებში (Рехвиашвили, 1957: 43), ფიჭვნარის ძვ.წ. V საუკუნის კოლხურ და ბერძნულ სამაროვანზე ერთეული სახითაა წარმოდგენილი და

თანაც დაშლილია, ისე რომ ფორმის გარკვევა ძნელდება. კოლხეთში და საერთოდ ამიერკავკასიაში ამ პერიოდის ძეგლებზე გიშრის სამკაული საკმაოდ მცირე რაოდენობით გვხვდება. ეს მაშინ, როდესაც იმავე პერიოდის ჩრდილოეთ შავიზღვისპირეთისა და ჩრდილოეთ კავკასიის სამაროვნებზე ისინი ასეულობით არის აღრიცხული (Рехвиашвили, 1957:43; Алексеева, 1978:6-8]. დღესდღეობით გაუგებარი რჩება, რა მიზეზით ქრება ანტიკური ხანის კოლხეთში გიშრის სამკაული, მაშინ როდესაც მისი ადრეული ნიმუშები მრავლად არის დამოწმებული ძვ.წ. XV-XIV სს. ძეგლებზე (Рехвиашвили, 1957: 49).



ნახევრად ძვირფასი ქვებისაგან დამზადებული მძივ-საკიდების მომდევნო ჯგუფში გაერთიანებულია სარდიონის ცალები. მათი რაოდენობა ძალზედ მოკრძალებულია: სულ 5 მძივი და 2 საკიდია აღმოჩენილი (სამარხი #209). ორივე საკიდი ცრემლისებური მოყვანილობისაა. მოყავისფრო-წითელი, სიმეტრიული, კარგად გაპრიალებული. სიმაღლე 0,9-0,6სმ შორის მერყეობს, არხის დიამეტრი კი 0,1 სმ-ია.

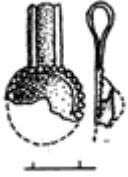
ფიჭვნარის ელინისტური ხანის სამაროვანზე ლითონისაგან დამზადებული რამდენიმე საკიდია დადასტურებული. ესაა ოქროსა და ვერცხლის ნიმუშები. ყველა შედგენილია.

183-ე სამარხში აღმოჩნდა შედგენილი ვერცხლის საკიდი: ქვის (შესაძლებელია მარმარილოს) სამკუთხედისებურ გულარს (ტაბ. I-16) შემოკრული აქვს ცრუ გავარსით შემკული ვერცხლის ფირფიტა. ქვა ერთი



შეხედვით ცხოველის ეშვსაც მოგვაგონებს, ზედა ნაწილი მომრგვალებული აქვს, ხოლო ზურგი - ბრტყელი. ცრუ გავარსით შემკული მხოლოდ გარეთა ზედაპირია, უკანა მხარე კი სადაა. გავარსი საკიდს ორიგად შემოუყვება. ყუნწი შემსხვილებულ ადგილასაა მირჩილული. საკიდი მოტეხილია. (1,5x1,1სმ). 183-ე

სამარხში მხოლოდ ეს ერთი საკიდია აღმოჩენილი და შეიძლება ვივარაუდოთ, რომ მას მაგიური დანიშნულება ჰქონდა. ანალოგიური მძივები აღმოჩენილია საირხისა და ვანის სამარხებში. საირხის სამარხი ძვ. წ. V-IV სს. თარიღდება, ხოლო ვანისა კი - ძვ. წ. IV საუკუნის მეორე ნახევრით. ფიჭვნარის ნიმუშისაგან მოყვანილი პარალელები იმით განსხვავდება, რომ ამ საკიდებს ვერცხლის ნაცვლად ოქროს გარსაკრავი აქვთ. საირხისა და ვანის შემთხვევებშიც მკვლევარები ფიქრობენ, რომ საკიდებს ავგაროზის მნიშვნელობით იყენებდნენ (მახარაძე, წერეთელი, 2007: 77; Kacharava, 200: 305-306).



საინტერესო ვერცხლის საკიდი აღმოჩნდა 209-ე სამარხში. ის თვალ-ბუდიანია. თვალბუდე ოვალური ფორმისაა, ირგვლივ შემოუყვება ცრუ გავარსი. თვალბუდეზე მირჩილულია ყუნწი, რომელიც დამზადებულია ბრტყელგანიკვეთიანი მავთულის ღეროსაგან. ყუნწს სიგრძივ ჩამოუყვება ორი არა ღრმა ღარი (ტაბ. I/14). მსგავსი ოქროს საკიდი აღმოჩენილია ვანის მე-15 სამარხში (ჭყონია, 1981: 70). აღიარებულია, რომ ასეთი საკიდები დამახასიათებელია ელინისტური პერიოდისათვის.

1 ცალი ოქროს ნახევარმთვარისებური საკიდი 52-ე სამარხშია აღმოჩენილი (ტაბ. I/15). ის დამზადებულია ოქროს თხელი ფირფიტისაგან. საკიდს ბოლოები მოკაუჭებული აქვს, სადაა. ზურგზე მრგვალგანიკვეთიანი მავთულისაგან გაკეთებული ყუნწია მირჩილული. დამზადებულია ყვითელი ფერის ოქროსაგან. მსგავსი სამკაული ასტრალურ რწმენა-წარმოდგენებს, კერძოდ, მთვარის კულტს, უნდა უკავშირდებოდეს. მათი ადრეული ნიმუშები ცნობილია ფიჭვნარის ძვ.წ. V საუკუნის მეორე ნახევრის ბერძნული ნეკროპოლიდან, საირხეს, ვანის მდიდრული სამარხებიდან. ნახევარმთვარისებური მოყვანილობის საკიდები დამახასიათებელია ელინისტური ხანისა და მომდევნო ეპოქების ოქროს სამკაულებისათვის. მათ წარმომავლობას ახლო აღმოსავლეთს, კერძოდ, მესოპოტამიას უკავშირებენ (ჭყონია, 1981: 70).

მინის გამჭვირვალე და გაუმჭვირვალე ცალები მთელი ანტიკური ხანის განმავლობაში მზადდებოდა, მაგრამ განსაკუთრებული მრავალფეროვნება წარმოებაში შეიმჩნევა ელინისტურ პერიოდში. ამ დროს ჩნდება მძივებისა და მძივსაკიდების ახლი ფორმები, როგორიცაა მსხლისებური, ამფორისკოსისებური, გულისებური, დელფინისებური და სხვა.

გაცილებით მეტი მრავალფეროვნებით ხასიათდება მონოქრომიული მინის საკიდები. ელინისტური ხანისათვის ჩნდება საკიდების ახალი ფორმები. ესენია: ამფორისკოსისებური, გულისებური, დელფინისებური, ცულისებური და თოხისებური ცალები. ამასთან ერთად არსებობას აგრძელებს ძველი ფორმის საკიდები (პირამიდული და ზარისებური).

ყველაზე ადრეული ნიმუშებია მინისა და ეგვიპტური ფაიანსის პირამიდული საკიდები. ისინი დამოწმებულია ფიჭვნარის ყველა სამაროვანზე. მათ წაკვეთილი კონუსის ფორმა და მკვეთრი მოხაზულობა აქვთ. წაკვეთილ წვერში დატანილია წვრილი ნახვრეტი (სამარხები # 131, 135). საკიდების ეს სახეობა ძვ.წ. V საუკუნიდან ჩნდება. მსგავსი ცალები საკმაო რაოდენობითაა აღმოჩენილი ძვ.წ. V ს. კოლხურ და ბერძნულ ნეკროპოლებზე. 2005 წელს კი ძვ.წ. IV საუკუნის ბერძნულ სამაროვანზე აღმოჩნდა სამი მინიატურული პირამიდული საკიდი, რომელთაგან ორი

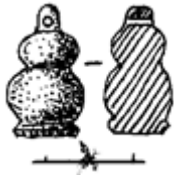
მინისაგანაა დამზადებული (ლურჯი და შავი), ერთი კი - ოქროსაგან. სამივე საკიდს ოქროს ყუნწი აქვს. შეიძლება ვივარაუდოთ, რომ ისინი ავგაროზის დანიშნულებით გამოიყენებოდა. მინის პირამიდული საკიდები ცნობილია დაბლაგომისა და ზემო ფარცხმის მოგვიანო ხანის - ძვ.წ. IV-III სს-ის ქვევრსამარხებიდან. ვანში აღმოჩენილი ოქროს პირამიდული საკიდი ძვ.წ. IV საუკუნით თარიღდება (ჭყონია, 1981: 107, კატ. # 31). როგორც უკვე ითქვა, კოლხეთში ამ ფორმის საკიდები ჩნდება ძვ.წ. V საუკუნეში და არსებობას ელინისტურ ხანამდე განაგრძობს, თუმცა ელინისტურ ხანაში მხოლოდ ერთეული ცალებითაა წამოდგენილი.

ადრეულ იერს ატარებს კონუსურტანიანი, ზარისებური ფორმის ცისფერი გამჭვირვალე მინის მინიატურული საკიდი, რომელიც აღმოჩნდა მე-200 სამარხში (1,2x0,5x0,6სმ). ის იდენტურია კოლხური სამაროვნიდან მომდინარე ნიმუშისა. ანალოგიური საკიდები ცნობილია



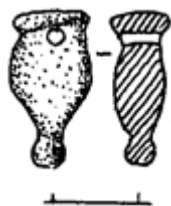
ვანიდანაც – ერთი მათგანი #11 სამარხშია აღმოჩენილი, რომელიც ძვ.წ. V ს-ის შუა ხანებითაა დათარიღებული; დანარჩენი ნიმუშები ზოგადად თარიღდება ძვ.წ. VI-IV და IV-III საუკუნეებით (გიგოლაშვილი, 1983: 111-112, კატ. # 489). წალკის რაიონის სოფ. კუმჩის სამაროვნის #5 სამარხიდანაც არის ცნობილი ჩვენთვის საინტერესო ტიპის მიმსაკიდი. სამარხი ძვ.წ. III საუკუნითაა დათარიღებული; თუმცა არ გამორიცხავენ, რომ ის ძვ.წ. IV საუკუნეს განეკუთვნებოდეს, რადგან მასში აღმოჩენილი ინვენტარი (თვალადი მძივები, ვერცხლის ოთხკუთხაგანიკვეთიანი სასაფეთქლე რგოლები და სხვ.) აშკარად ადრეულ იერს ატარებს (გაგოშიძე, 1982: ტაბ. VI-5,6). ამგვარი საკიდები ლარი-ლარიდან (ჩართოლანი, 1968: 105) და პაპიგორის სამაროვნიდან (მარგიშვილი, 1992, ტაბ. XXIII) არის ცნობილი.

ელინისტურ პერიოდში ფართოდ ვრცელდება სხვადასხვა სტილიზებულ გამოსახულებიანი საკიდები, დამზადებული გამჭვირვალე და გაუმჭვირვალე მინისაგან. ასეთი საკიდების პირველ ჯგუფში



გაერთიანებულია გამჭვირვალე მინის ამფორისკოსისებური ცალები. ფიჭვნარში ამ სახის რამდენიმე ათეული საკიდი არის აღმოჩენილი. მათში ორი ტიპი გამოიყოფა: ძირბრტყელი (სამარხები ##65, 171, 172, 181, 198, 209) და ძირწვეტიანი (სამარხები ##65, 172, 198, 209). ნ. ვაშაკიძე ციხისძირის სამაროვნის ინვენტარის - მათ შორის, რა თქმა უნდა, მიმსაკიდების - შესწავლის საფუძველზე აღნიშნავს, რომ ძირწვეტიანი ცალები ადრეული ხანის (ძვ.წ. IV ს. დასასრული და III საუკუნის პირველი ნახევარი) სამარხებისათვისაა დამახასიათებელი, ხოლო ძირბრტყელი ცალები კი – უფრო გვიანდელი (ძვ.წ. III ს. დასასრული - II საუკუნე) სამარხებისათვის (ვაშაკიძე, 1989: 33).

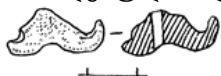
ძირწვეტიან ამფორისკოსებს (8 ც.) ქუსლი მკვეთრად აქვთ გამოყოფილი (ტაბ. I/6), ხოლო ძირბრტყელი ნიმუშების (18 ც.) ქუსლი



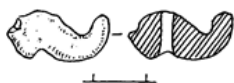
ტანისაგან ოდნავაა გამოყოფილი (ტაბ. I/5). ფიჭვნარის ელინისტური ხანის სამაროვანზე ამ სახის ნიმუშები შემდეგი ფერის მინისგანაა დანზადებული: ლურჯი, ყავისფერი, თეთრი და წყლისფერი. 65-ე და 209-ე სამარხებში ორივე ფორმის საკიდებია დადასტურებული, რაც მიგვანიშნებს იმაზე, რომ რაღაც პერიოდში ორივე ფორმის ნიმუშები

ერთდროულად გამოიყენებოდა. ანალოგიური ამფორისკოსისებური საკიდები დადასტურდა მელიტოპოლის ყორღანში, ქალის მდიდრულ სამარხში, ასევე მონა ქალის სამარხში. საკიდები დამზადებულია გაუმჭვირვალე მინისაგან. სამარხი ძვ.წ. IV საუკუნით თარიღდება (Онайко, 1970: 107, კატ. XLIII, ა, ბ). ძირწვეტიანი ამფორისკოსისებური საკიდი დადასტურდა სოფ. ლვოვთან, სკვითურ სამარხში, სადაც ის შემადგენელი ნაწილი იყო ეგვიპტური ფაიანსის ე.წ. იოტებისაგან შემდგარი ყელსაბამისა. სამარხი ძვ.წ. IV საუკუნით თარიღდება (Куньшев, Николова, Полин, 1982: 21, 28-29, სურ. 6, ყორღანი #16, სამარხი #1).

საკმაო რაოდენობითაა (25ც.) აღმოჩენილი სხვადასხვა ფერის (ყავისფერი, ლურჯი, თეთრი, მწვანე) მინის დელფინისებური საკიდები (სამარხები #65, 198, 172, 209, 212). ყველა ნიმუში გამჭვირვალე მინისაგანაა დამზადებული. დელფინის კუდი ზემოთაა აწეული, პირი გამოკვეთილია.



სიგრძივი არხი თავის არეშია დატანილი (ტაბ. I/8). არხის დიამეტრი თანაბარია (1,7-1,5x0,2x1,6-1,4სმ).

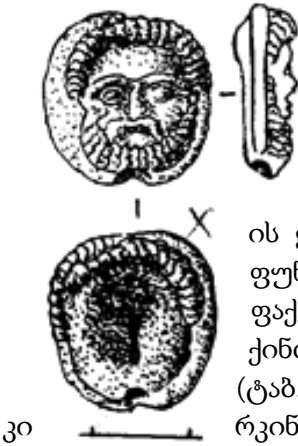


ზემოთ დასახელებული სამარხეული კომპლექსები, რომლებიც შეიცავდა დელფინის გამოსახულებიან მძივსაკიდებს, გვიანდელი (ძვ.წ. III ს.) სამარხების რიგს მიეკუთვნებიან. ამ სამარხებში ჩვეულებრივ ჩნდება “ოქროფენილი” მინის მძივები, თვალადი მძივების გვიანდელი ვარიანტი და ა.შ. დელფინისებური საკიდი აღმოჩენილია ვანში. ის ძვ.წ. IV-III ს. თარიღდება (გიგოლაშვილი, 1983: 104, კატ. # 494, ტაბ. 49).

ასეთი მძივსაკიდები ცნობილია დაბლაგომიდან (ინახება ეროვნული მუზეუმის ფონდში #ბ-494), ცხაკაიდან (გრიგოლია, ბარამიძე, ფხაკაძე, ლორთქიფანიძე, 1973: 33, ტაბ. XVI). ცნობილია ისინი სამხრეთ-დასავლეთ საქართველოს ელინისტური ხანის თითქმის ყველა სამაროვნიდან - ზემო ფარცხმის (ვაშაკიძე, 1985: 101), წიფნარისა და ზენობის ქვევრსამარხები (ვაშაკიძე, 1973: 80-81, ტაბ. X-1,2,4). გამონაკლისია მხოლოდ ციხისძირის სამაროვანი, რომელზეც ამ სახის საკიდი არ არის ცნობილი. დელფინის ფორმის საკიდები ჩრდილოეთ შავიზღვისპირეთიდან (უსტ-ლაბინსკი) ძვ. წ. III-II სს. მიეკუთვნება (Анфимов, 1951: 177).

მონოქრომიული საკიდების შემდეგ ჯგუფში გაერთიანებულია გულისებური საკიდები (ტაბ. I/3-4). გვხვდება, როგორც გაუმჭვირვალე (ყვითელი), ასევე ნახევრად გამჭვირვალე მინისგან (თეთრი, ლურჯი, ყავისფერი, წყლისფერი) დამზადებული ცალები. მათი რაოდენობა 16-ს აღწევს (სამარხები # 65, 172, 180, 196, 200, 209). ცილინდრული არხი სიგრძივით დატანილი, არხის ბოლოები ერთმანეთის ტოლია (1,3-0,8x0,2x1,4-1სმ).

სამარხ #209-ში აღმოჩნდა ყვითელი მინისებური პასტისაგან დამზადებული მამაკაცის სახის გამოსახულებიანი საკიდი. ხუჭუჭა თმა და წვერი რელიეფური ხაზებითაა გადმოცემული. მამაკაცს სწორი, თხელი ცხვირი და ღრმად ჩამჯდარი თვალები აქვს. საკიდის მეორე მხარეზე მხოლოდ თმებია გადმოცემული, ხოლო სახე ნახვრეტის დატანის გამო დაზიანებულია. საკიდის კუთხეების მიხედვით შეიძლება ვივარაუდოთ, რომ ის ყალიბშია ჩამოსხმული. თავდაპირველად მას მიძივის ფუნქცია არ უნდა ჰქონოდა, რაზეც მიგვითითებს ის ფაქტი, რომ არხი ბოლომდე არაა გახვრეტილი. ის ქინძისთავის შემადგენელი ნაწილი უნდა ყოფილიყო (ტაბ. I/11). ასევე არხში შეინიშნება ლითონის ჟანგი (უფრო რკინის). მ. ვიკერსი ფიქრობს, რომ იგი უნდა წარმოადგენდეს ჰერაკლეს გამოსახულებას. მსგავს გამოსახულებიანი საკიდი აღმოჩენილია ქერსონესში, მას გ. ბელოვი ძვ.წ. IV-III საუკუნეებით ათარიღებს, თუმცა მის განსაზღვრებას არ იძლევა (Белов, 1962: 180-181, სურ. 14-27). მსგავსი საკიდი, დამზადებული ყვითელი გაუმჭვირვალე მინისაგან, დადასტურდა სოფ. ნაგორნოესთან (ქ.ვლადიკავკაზთან) აღმოჩენილ სკვითურ სამარხში. სამარხი ძვ.წ. IV საუკუნის დასასრულითა და III საუკუნის დასაწყისით თარიღდება (Мозолевский, 1973: 229-234, სურ. 37/6, სამარხი #3). მსგავსი ყვითელი ფერის მედალიონები, რომლებიც შტამპური წესითაა დამზადებული, აღმოჩნდა ჟინვალის სამაროვანზე, ახ.წ. III-IV საუკუნეებით დათარიღებულ სამარხეულ კომპლექსში (28 ცალი). მათზე სხვადასხვა ცხოველებისა და გორგონას გამოსახულება იკითხება. ყველა ნიმუში წუნდებულია და ვ. ჩიხლაძე თვლის, რომ ისინი ადგილობრივი წარმოებისა უნდა იყოს. წუნდებული ნივთების შემოტანა გაუმართლებელი იქნებოდა, რადგანაც ეს ნივთები ავი



კი



თვალისაგან დასაცავად იყო განკუთვნილი (ჩიხლაძე, 2005: 143, ტაბ. I/146).

თითო ნიმუშითაა წარმოდგენილი, ყავისფერი და ლურჯი გამჭვირვალე მინისაგან დამზადებული თოხისებური და ცულისებური საკიდები (ტაბ. I/1-2). მათი სიგრძე 1,3-1 სმ შორის მერყეობს. ასეთი ნიმუშები პანტიკაპეიონშია აღმოჩენილი და ძვ.წ. III-II საუკუნეებითაა დათარიღებული (Алексеева, 1978: 74, ტიპი 200). თოხისებური საკიდის ანალოგიური ნიმუში, დამზადებული გაუმჭვირვალე ცისფერი მინისაგან, დაცულია მაინცის რომაულ-გერმანულ მუზეუმში. საყურე ახ.წ. I-II სს. თარიღდება (Deppert-Lippitz, 1985: 21, კატ. 54, ტაბ. 25/54). ცულისებური, ნახევრად გამჭვირვალე მინისაგან დამზადებული საკიდი აღმოჩენილია ჩრდილოეთ კავკასიაში - დეგორში, ძვ.წ. V-IV სს-ით დათარიღებულ სამარხში. ამ საკიდთან ერთად დადასტურდა ლურჯი მინის დელფინისებური საკიდიც (Мошинский, 2006: 54, ტაბ. 29/12). სავარაუდოდ, სამარხი ძვ.წ. IV საუკუნით უნდა დათარიღდეს აღმოჩენილი მძივსაკიდების მიხედვით.



65-ე სამარხში სხვადასხვა სახის მძივებთან ერთად ყავისფერი მინის მინიატურული, ამფორისკოსისებური საკიდები დადასტურდა (7 ცალი). მათ წაწვეტებული ძირი აქვთ, რომელიც კარგადაა გამოყოფილი. ნახვრეტი ყელის არემია დატანილი (0,3x0,2x0,2სმ). მინის იდენტური საკიდი აღმოჩნდა ტანაისის 237-ე სამარხში, რომელიც ძვ.წ. III-II სს-ით თარიღდება, აგრეთვე 221-ე სამარხში, რომელიც ძვ.წ. II-I სს. მიეკუთვნება. როგორც ფიჭვნარში, ასევე ტანაისში, საკიდი მძივების ასხმაში შედიოდა (Алексеева, 1975, ტაბ. 18\13; 19).



ფიჭვნარის ელინისტური ხანის სამაროვანზე წარმოდგენილი პოლიქრომიული მინის საკიდები მცირე ჯგუფს ქმნიან. მათგან უპირველესად აღსანიშნავია საკიდი ადამიანის სახის გამოსახულებით (სამარხი #65). სახე და ყურები დამზადებულია მწვანე გაუმჭვირვალე მინისაგან, თვალები გადმოცემულია შავი წვრილი მძივებით, ცალი თვალი დაცულია, მეორე კი ამოვარდნილი. შავი, ცისფერი, ყვითელი, ყავისფერი და ლურჯი მინის თოკისებურად დაგრებილი ძაფებისაგან შედგენილია ჩალმისებური თავსაბურავი. სახეზე შეინიშნება წინ წამოწეული მოკლედ შეკრეჭილი წვერი (ტაბ. I/10).

135-ე სამარხში დადასტურდა დიდი ზომის მასიური პოლიქრომიული მძივი, ცილინდრული მოყვანილობის, ადამიანის სახის ორმაგი გამოსახულებით - ე.წ. „ნიღბები“. მსგავსი ნიმუში ცნობილია ყაზბეგიდან, ძვ.წ. V საუკუნის ფენიდან (წითლანაძე, 2004: 51, ტაბ. 21), დაბლაგომის ძვ.წ. III ს-ით დათარიღებული სამარხიდან (თოლორდავა, 1976: 68, ტაბ. II).

მსგავსი საკიდების ფრაგმენტები ნაპოვნია ვანის ნაქალაქარის ძვ.წ. III საუკუნის კულტურულ ფენაში (გიგოლაშვილი, 1983: 41, კატ. #459); ურეკში, გვიანანტიკური მასალის თანხლებით. ა. აფაქიძე ამ საკიდს უფრო ადრეულად თვლის, ვიდრე სამარხის დანარჩენ ინვენტარს და შესაძლებლად მიაჩნია მისი ავგაროზის სახით შემორჩენა (აფაქიძე, 1947: 105). მსგავსი საკიდი გვხვდება ასის ხეობაში, ლუგოვოს ძვ.წ. VI-V სს. სამაროვანზე (Крупнов, 1960, ტაბ. XIX3,5). სამეცნიერო ლიტერატურაში ასეთ „ნიღბებს“ ეგვიპტური, უფრო ალექსანდრიული სკოლის ნაწარმად მიიჩნევენ. თუმცა მათი მცირე აზიის სანაპიროზე დიდი რაოდენობით აღმოჩენის გამო, სირიის პოლიქრომიული მინის ნაწარმადაც თვლიან (Kisa, 1908: 14; Куптин, 1950: 9).

65-ე სამარხში აღმოჩენილი ადამიანის სახის გამოსახულებიანი საკიდები ცნობილია ტავრიის ქერსონესში, სადაც ისინი ძვ.წ. IV-II საუკუნეებით თარიღდება (Leskov, 2008: 20); ჩრდილოეთ შავიზღვისპირეთში ამგვარ საკიდებს ე. ალექსეევა ძვ. წ. III-I სს-ით განსაზღვრავს (Алексеева, 1982: 41, ტიპი - 459). მაიკოპში აღმოჩენილ ამ სახის საკიდს ა. ლესკოვი ძვ.წ. V-IV სს. ათარიღებს (Leskov, 2008: 35, კატ. 35). მსგავსი საკიდები ცნობილია ცენტრალური ევროპიდან, ხმელთაშუაზღვისპირეთიდან, სადაც მათ ძვ.წ. VI-V სს-ით ათარიღებენ (Tatton-Brown, 1988: 145-150). თუმცა აღნიშნავენ, რომ ისინი ელინისტურ პერიოდშიც აგრძელებენ არსებობას. ამ სახის საკიდების წარმოშობას ძველ სირიულ და ფინიკიურ სახელოსნოებს უკავშირებენ. დიდი ნაწილი ამ სახის მძივსაკიდებისა დაკავშირებულია პტოლემაიოსების ეპოქასთან (Алексеева, 1982: 34). თუმცა ეგვიპტეში ადამიანის სახის გამოსახულებიანი საკიდები დადასტურებულია ძვ.წ. VIII საუკუნეში (Vives, 1920: 35). კოლხეთში ამგვარი საკიდები მხოლოდ ელინისტურ ხანას უკავშირდება (ვანი, დაბლაგომი, ციხისძირი).



65-ე სამარხიდან მომდინარეობს მინიატურული დოქის ფორმის საკიდი (ტაბ. I/12). საკიდის ზედაპირი შემკულია ცისფერი, ფირუზისფერი და ყვითელი მინის არარელიეფური ლაქებით. პარალელი ამ საკიდს ეძებნება დაბლაგომში ძვ.წ. IV ს-ით დათარიღებული მდიდრული სამარხიდან (თოლორდავა, 1976: 70-76, სურ. 86). ასეთი საკიდები ცნობილია

მელიტოპოლის, მალაია ლეპეტიხას, შიროკოეს ყორღანებიდან, რომლებიც ძვ.წ. III საუკუნით თარიღდება (Спицин, 1901: 75, სურ. 9-11; Онайко, 1970: 107, კატ. XLIII). ანალოგიური მძივები აღმოჩენილია სკვითურ სამარხებში, რომლებიც ძვ.წ. IV საუკუნით თარიღდება (Фридман, 1978: 159, სურ. 3/3, ყორღანი #3).



პოლიქრომიული მინის საკიდის ბოლო ნიმუშს ფრინველის გამოსახულებიანი საკიდი წარმოადგენს (სამარხი #134, 170). ის ლურჯი ფერისაა, თვალები თეთრი მინის რელიეფური წერტილებითაა გადმოცემული, მკერდის არეში შემოუყვება თეთრი მინის ორი რელიეფური ხაზი (ტაბ. I/13). ელინისტური ხანის სამარხებისათვის დამახასიათებელია სხვადასხვა ფიგურული საკიდები (იხვის, ხბოს, მაიმუნის თავის გამოსახულებები). ფრინველის გამოსახულებიანი მინის საკიდები აღმოჩენილია სვანეთში, ლარი-ლარის სამაროვანზე (ჩართოლანი, 1976: 21, ტაბ. X-1,2); დაბლაგომში (თოლორდავა, 1976: ტაბ. 86); აღმოსავლეთ საქართველოში პაპიგორის ქვევრსამარხში (მარგიშვილი, 1992: 39], წნისის სამაროვანზე (კვიციანიძე, 1983: 30). ცნობილია ნიმუშები ჩრდილო შავიზღვისპირეთის სამაროვნებიდან (Алексеева, 1982: 42; Белов, 1962: 165, 175). ლურჯი მინის ფრინველის გამოსახულებიანი საკიდის ზუსტ ანალოგს წარმოადგენს ქერსონესში (დაუთარიღებელი) აღმოჩენილი ნიმუში (Алексеева, 1982: ტიპი 471). ამ სახის მონოქრომიული და პოლიქრომიული მინის მძივსაკიდებია დადასტურებული ფიჭვნარის ელინისტური ხანის სამაროვანზე.

ამგვარად, ფიჭვნარის ელინისტური ხანის სამაროვანზე მძივები შემდეგი სახეობებითაა წარმოდგენილი: გიშრისაგან დამზადებული მძივსაკიდები ელინისტურ ხანას უკავშირდება და წინა პერიოდთან შედარებით გაცილებით მრავალრიცხოვანი ნიმუშებითაა წარმოდგენილი. ქვის მძივებიდან ისევ გვხვდება სარდიონის ცალები, წარმოდგენილი უფრო ადრეული – წინარეელინისტური ხანის ნიმუშებით. მათი წინარეელინისტური ხანით დათარიღება დაფუძნებულია კოლხეთში აღმოჩენილ ანალოგიებზე. რაც შეეხება ქარვას, ის საერთოდ აღარ გვხვდება.

ძვ.წ. III საუკუნიდან ვრცელდება გულის, დელფინის, ამფორისკოსის და ცულისებური ფორმის მინის საკიდები. ამავე საუკუნის დასაწყისიდან ჩნდება პოლიქრომიული მინის მძივსაკიდები: „ნიღბები” ადამიანის სახის გამოსახულებით, მტრედისა და დოქის ფორმის.

ძვ.წ. III საუკუნიდანვე შემოდის „ოქროფენილი” მინის მძივები. თუმცა ისინი მცირე რაოდენობით დასტურდება. ელინისტურ სამაროვანზე წარმოდგენილ მძისაკიდებს შორის გვხვდება როგორც ძვ.წ. IV-III სს–ის დამახასიათებელი, ასევე უფრო ადრეული – ძვ.წ. V-IV საუკუნეების ნიმუშები. ამ თვალსაზრისით გამოირჩევა 65-ე სამარხი, რომელშიც ერთადაა წარმოდგენილი ძვ.წ. IV ს-ის იოტები; ეგვიპტური ფაიანსის ოთხკუთხა სექტორებად ზედაპირდაყოფილი მძივი, რომელიც ძვ.წ. V საუკუნით თარიღდება; ძირბრტყელი ამფორისკოსისებური საკიდი, რომელიც ძვ.წ. IV საუკუნის დასასრულს და III საუკუნის დასაწყისს მიეკუთვნება; ძვ.წ. V-IV სს-ის მარტივი ზედნადები ფარისებური თვლიანი მძივი; „ოქროფენილი“ მინის, ტალღოვანორნამენტიანი,

შვინდისკურკისებური ფორმის, თვალადი და მოზაიკური მძივები და აგრეთვე ადამიანის, დოქის, მტრედის, გულისა და დელფინისებურ გამოსახულებიანი საკიდები, რომლებიც ძვ.წ. III-II საუკუნეებით თარიღდება.

გამოყენებული ლიტერატურა:

1. გაგომიძე., 1976: - გაგომიძე იულონი „მასალები ქართული ოქრომჭედლობის ისტორიისათვის", სსმმ, ტ. XXXII-B, თბ., 1976, გვ. 5-30;
2. გაგომიძე., 1985: - გაგომიძე იულონი „ქართველი ქალის სამკაული", თბ., 1985;
3. გაგომიძე., 1982: - გაგომიძე იულონი „თრიალეთის სამაროვნები", კატალოგი, თბ., 1982;
4. ვაშაკიძე ,1973: - ვაშაკიძე ნინელი „შემთხვევით აღმოჩენილი ქვევრსამარხები მდინარე სუფსის აუზში" , სდსმ, III, თბ.,1973 , გვ. 74-87;
5. ვაშაკიძე, 1985: - ვაშაკიძე ნინელი „ზემოფარცხმის სამაროვანი" სდსმ, XIII, თბ., 1985, გვ. 23-116;
6. ვაშაკიძე., კახიძე., 1979: - ვაშაკიძე ნინელი, კახიძე ამირან „ფიჭვნარის ელინისტური ხანის სამაროვანზე 1975 წელს ჩატარებული საველე კვლევა-ძიების შედეგები, სდსმ, VII, თბ., გვ. 42-58;
7. ვაშაკიძე, კახიძე., 1985: - ვაშაკიძე ნინელი, კახიძე ამირან „არქეოლოგიური გათხრები ფიჭვნარის ელინისტური ხანის სამაროვნის ტერიტორიაზე", სდსმ, VIII, თბ., გვ. 68-83;
8. თოლორდავა., 1976: - თოლორდავა ვერა „არქეოლოგიური გათხრები დაბლაგომში 1970-1971 წლებში", ვანი II, თბ., 1976, გვ. 48-68;
9. თოლორდავა., 1986: - თოლორდავა ვერა „მდიდრული სამარხი დაბლაგომიდან", ვანი II, თბ., 1976, გვ. 68-79;
10. კაჭარავა., 1986: კაჭარავა დარეჯან, მჟავანაძე ზაზა „ ნაქალაქარის ზედა ტერასაზე 1980 წელს ჩატარებული მუშაობის ანგარიში", ვანი, VIII, თბ., 1986, გვ. 9-34;
11. კახიძე., 2004: - კახიძე ამირან, ვიკერსი მაიკლი „კოლხები და ბერძნები აღმოსავლეთ შავიზღვისპირეთში", ფიჭვნარი I, ბათუმი, 2004;
12. ლორთქიფანიძე., 2002: - ლორთქიფანიძე ოთარი „ძველი ქართული ცივილიზაციის სათავეებთან", თბ., 2002;
13. მახარაძე., 2007: - მახარაძე გიორგი, წერეთელი მანანა „საირხე", თბ., 2007;
14. მარგიშვილი, 1992: - მარგიშვილი სოსო „ანტიკური ხანის მდიდრული სამარხები ალგეთიდან", თბ., 1992;
15. ჩართოლანი.,1976: - ჩართოლანი სოსო „მასალები სვანეთის არქეოლოგიისათვის", თბ., 1976;

16. ჩიხლაძე., 2005: - ჩიხლაძე ვერა „ჭინვალის სამაროვანზე აღმოჩენილი ყვითელი ფერის მინის მედალიონები და მძივები“, 2005, 2, იბერია-კოლხეთი, გვ. 142-144;
17. ჭყონია., 1981: - ჭყონია ანული „ოქროს სამკაულები ვანის ნაქალაქარიდან“, ვანი VI, თბ., 1981;
18. Алексеева., 1975: - Алексеева Е.М. “ Античные бусы Северного Причерноморья”, вып. Г1-12, САИ, М., 1975;
19. Алексеева ., 1978: - Алексеева Е.М. “Античные бусы Северного Причерноморья”, вып. Г1-12, САИ, М., 1978;
20. Алексеева., 1982: - Алексеева Е.М. “Античные бусы Северного Причерноморья”, вып. Г1-12, САИ, М. 1982;
21. Белов ., 1962: - Белов Г. Д. “Эллинистический дом в Херсонесе”, ТГЭ, VII, Л., 1962, gv. 143-182;
22. Крупнов., 1958: - Крупнов Е.И. “Новые данные по археологии Северного Кавказа”, СА, 3, М., 1958, gv. 97-110;
23. Кубышев ., 1982: - Кубышев А.И., Николова А.В., Полин С.В. “Скифские курганы у с. Львова на Херсонщине, кр. Древности степной Скифии”, Киев, 1982, gv. 130- 148;
24. Куфтин., 1950: - Куфтин Б.А. “Материалы к археологии Колхиды”, т. 2, Тб., 1950;
25. Мозолевский., 1973: - Мозолевский Б.Н. “Скифские погребения у с. Нагорное близ г. Орджоникидзе на Днепропетрошине”, кр. Скифские древности, Киев, 1973, gv. 187-135;
26. Мошинский ., 2006: - Мошинский А.П. “ Древности горной Дегори VII-IV вв. до н.э.”, ТГИМ, 154, М., 2006;
27. Онайко ., 1970: - Онайко Н.А. “ Античный импорт в Приднепровье и Побужье в IV-II вв. до н.э.”, САИ, вып. Д1-27, М., 1970;
28. Фридман ., 1987 : - Фридман М.И. “Скифские курганы у с. Дугчаны на Херсонщине”, АНУИА, Киев, 1987, gv. 159-171
29. Deppert-Lippitz., 1985: - Deppert-Lippitz B „Goldshmuck der Römerzeit“, Römisch-Germanischen Zetralmuseum, Bonn, 1985;
30. Kacharava ., 2005: - Kacharava D “Recent finds at Vani, Dialogues d’ histoire ancienne”, Supplement 1, 2005, gv. 291-309;
31. Kisa ., 1908: - Kisa A „Das Glas in Atertume“, I, Leipzig, 1908;
32. Leskov ., 2008: - Leskov A.M “The Maikop treasure”, USA, 2008;
33. Tatton-Brown., 1988: - Tatton-Brown V “Rod-formed glass pendants and beads of the 1st millennium BC”, Catalogue of Greek and Roman Glass in the British Museum, vol. I, Core- and rod-formed vessels and Mycenaean cast objects, 1988, pp. 135-160;

34.Vives ., 1920: - Vives A “ Estudio de arqueologia Cartaginesa. La necropolis de Ibiza”, 1920, AE, part II.

شك. 1.

