

Type of Residential House from Khelvachauri

საცხოვრებელი სახლის ტიპი
ხელვაჩაურიდან

Jemal Varshalomidze

PhD in History, Chief scientific researcher,
Niko Berdzenishvili Institute,
Batumi Shota Rustaveli State University;
e-mail: jemal.varshalomidze@bsu.edu.ge

Tel: +995 599 67 34 21

ORCID: <https://orcid.org/0009-0007-2690-3020>

Abstract. The monuments of material culture of different parts of Georgia reflect the level of cultural-historical, socio-economic development and ethnic characteristics of its own population. In this regard, special attention must be paid to the residential and agricultural buildings of Adjara, which have reached the ethnographic reality, which are distinguished by their constructive-architectural characteristics, the use of construction-technical methods and artistic-decorative value.

The paper aims at the ethnographic study of the house of Memed Varshalomidze in the village of Varshalomidzebi, municipality of Khelvachauri, which was built around the second half of the 19th century. The house is completely destroyed, but its study and introduction into scientific circulation will contribute to the research of residential houses in South-West Georgia, to distinguish a new and different type. Although the architectural sketch of the house was published, nothing was said about the family, the purpose of the paper is to discuss the ethnographic aspects and economic factors that influenced the construction of the house of this plan. The house is also remarkable for the fact that it preserved the samples of folk decorative ornaments, both in the interior and exterior. The peculiarity of the decor lies in the fact that it is a rarity, and its content is based on views from ancient times, such as the motif of the tree of life with the female and male snakes protecting the apartment.

Key words: Khelvachauri, house, fireplace, ornament

ჯემალ ვარშალომიძე

ისტორიის დოქტორი, ბათუმის შოთა რუსთაველის
სახელმწიფო უნივერსიტეტის ნიკო ბერძენიშვილის ინსტიტუტის
მთავარი მეცნიერ-თანამშრომელი,

ელ-ფოსტა: jemal.varshalomidze@bsu.edu.ge

ტელ: +995 599 67 34 21

ORCID: <https://orcid.org/0009-0007-2690-3020>

აბსტრაქტი. საქართველოს სხვადასხვა კუთხის მატერიალური კულტურის ძეგლები გარკვეულად ასახავს მისი შემოქმედი მოსახლეობის კულტურულ-ისტორიული, სოციალურ-ეკონომიკური განვითარების დონესა და ეთნიკურ თავისებურებებს. ამ მხრივ განსაკუთრებულ ყურადღებას იმსახურებს ჩვენამდე მოღწეული საცხოვრებელი და სამეურნეო ნაგებობები, რომელიც გამოირჩევა თავისი კონსტრუქციულ-ხუროთმოძღვრული მახასიათებლებით, სამშენებლო-ტექნიკური ხერხების გამოყენებითა და მხატვრულ-დეკორატიული ღირსებით.

ნაშრომი მიზნად ისახავს ხელვაჩაურის მუნიციპალიტეტის სოფელ ვარშალომიძეებში მემედ ვარშალომიძის სახლის ეთნოგრაფიულ შესწავლას, რომელიც აშენდა დაახლოებით XIX საუკუნის მეორე ნახევარში. სახლი ამჟამად დანგრეულია, მაგრამ მისი შესწავლა და სამეცნიერო მიმოქცევაში შეტანა ხელს შეუწყობს სამხრეთ-დასავლეთ საქართველოში საცხოვრებელი სახლების კვლევას, ახალი განსხვავებული ტიპის გამოყოფას. მიუხედავად იმისა, რომ გამოქვეყნებული იყო სახლის არქიტექტურული ჩანახატი, არაფერი იყო თქმული ოჯახის შესახებ. ნაშრომის მიზანია ეთნოგრაფიული ასპექტებისა და ეკონომიური ფაქტორების განხილვა, რამაც განაპირობა ამ დაგეგმარების სახლის მშენებლობა. სახლი აღსანიშნავია იმითაც, რომ დაცული იყო ხალხური დეკორატიული შემკულობის ნიმუშები, როგორც ინტერიერში, ასევე ექსტერიერშიც. დეკორის თავისებურება იმაში მდგომარეობს, რომ იგი იშვიათობაა და მის შინაარსობრივ საფუძვლებს წარმოადგენს უძველესი დროიდან მომდინარე შეხედულებები, როგორცაა სიცოცხლის ხის მოტივი ბინის მფარველ დედალ-მამალ გველებთან ერთად.

საკვანძო სიტყვები: ხელვაჩაური, სახლი, ბუხარი, ორნამენტი.

შესავალი: საცხოვრებელმა ნაგებობამ აჭარაში განვითარების ხანგრძლივი გზა განვლო. აღსანიშნავია, რომ ადამიანის უძველესი ნაკვალევი არქეოლოგებმა აჭარის ალპურ ზონაში – ბულულას სერზე (ხულოს მუნიციპალიტეტი) დაადგინეს, რომელიც ძველი ქვის ხანითაა დათარიღებული. აქ ნაპოვნია ანდეზიტ-ბაზალტისაგან დამზადებული

მარტივი იარაღები დროთა განმავლობაში უფრო ეფექტური ნეოლითური, ენეოლითური, მოგვიანებით კი ბრინჯაოსა და რკინის ბასრი იარაღებით შეიცვალა. იარაღების ტექნიკურმა განვითარებამ ნაყოფიერი გავლენა მოახდინა ხე-ტყით მდიდარ მხარეში ხის დამუშავების კულტურის ჩამოყალიბების საქმეში. მრავალპროფილიანმა ხელოსნობამ, მიწათმოქმედთა და მესაქონლეთა ყოფითი მოთხოვნებიდან გამომდინარე, განაპირობა მატერიალური კულტურის, კერძოდ, აღმშენებლობითი სფეროს მეგალითებიდან და კუმტულებიდან დაწყებული, უფრო მოგვიანო პერიოდის დარანების, ჯიხურების, კოშკების სახით დაწინაურება. ცნობილია, მუდმივი თუ სეზონური სადგომ-სათავსოები: ფაცხების, ყუდე-ქოხების, კარვების/ჩადირის არსებობა. მრავლისმთქმელია: ვანი//ნავანები//სავანე, ნაოდვარი//ნაოდიევი, დარბაზული და ა.შ. აღნიშნული ტერმინები, მატერიალური კულტურის ამსახველი ტოპონიმური მემკვიდრეობაა, რაც მრავალწახნაგოვანი ისტორიული სპექტრის მომცველია. უდაოდ საინტერესო და დიდი ინფორმაციის შემცველია XIX საუკუნის მეორე ნახევარში ქვემო აჭარაში აგებული საცხოვრებელი სახლების შესწავლა.

ლიტერატურის/წყაროების მიმოხილვა: საცხოვრებელი სახლების კვლევას აჭარაში დიდი ხნის ისტორია აქვს. სხვადასხვა დროს ამ პრობლემას სწავლობდნენ დიმიტრი ბაქრაძე, გიორგი ყაზბეგი, თედო სახოკია, გიორგი ჩიტაია, ივანე ჯავახიშვილი, ილია ადამია, მიხეილ გარაყანიძე, ალექსი რობაქიძე, თეიმურაზ ჩიქოვანი, ვლადიმერ მგელაძე, ნუგზარ მგელაძე, ლონგინოზ სუმბაძე, ჯემალ მიქელაძე. საკვლევ სახლთან დაკავშირებით საფუძვლიანი გამოკვლევა დღემდე არ არსებობდა.

მეთოდოლოგია: კვლევის ჩასატარებლად გავეცანით სპეციალურ ლიტერატურას, წყაროებს. შევეცადეთ, დაგვედგინა ამ სახლის არამარტო ხუროთმოძღვრული, არამედ სოციალურ-ეკონომიკური მახასიათებლები. ნაშრომი შესრულდა უშუალო დაკვირვებისა და გამოკითხვის მეთოდით, რომელიც შეჯერდა საარქივო (ოსმალურ) დოკუმენტებთან.

დისკუსია (ძირითადი შედეგები): ნაშრომის მიზანია სოფელ ვარშალომიძეებში XIX საუკუნის მეორე ნახევარში აშენებული სახლის ეთნოგრაფიული რაკურსით შესწავლა. სახლი გასული საუკუნის 70-იან წლებში დაიშალა. იგი თავისი დაგეგმარებით, ინტერიერისა და ექსტერიერის დეკორატიული შემკულობის გამო წარმოადგენს საცხოვრებელი სახლის გამორჩეულ ტიპს. ამიტომ მისი სიღრმისეული შესწავლა საჭიროდ მივიჩნიეთ. აღნიშნული სახლით ჩვენ დავინტერესდით ჯერ კიდევ 1969 წელს. ბატონ ნოდარ კახიძესა და გურამ ჟვანიასთან ერთად მოვიწახლეთ

სახლი, გადავიღეთ ფოტოები. გ. ჟვანიამ არქიტექტურა დააფიქსირა (მიქელაძე, 1982: 78), ასევე ჩავიწერეთ ეთნოგრაფიული მასალა.

სახლი ორსართულიანი იყო, ოთხფერდა გადახურვით. ქვედა სართული ქვის, ხოლო ზედა ხის იყო. სახლს ჰქონდა 2 შესასვლელი. ცენტრალური შესასვლელი, ქვის კიბეებით, განკუთვნილი იყო სტუმრებისათვის. საპირისპირო მხარეს იყო ოჯახის წევრებისათვის კარები, საიდანაც შედიოდი წინკარში. წინკარში განლაგებული იყო თაროები, სადაც გამოსაცვლელ ფეხსაცმელებს აწყობდნენ. წინკარში მდებარე კიბეებით შეიძლებოდა შესვლა მუთვალში (სამზადი). აღსანიშნავია, რომ წინკარი არის ის დეტალი, რაც ამ სახლს გამორჩეულს ხდის. ამ დეტალს ანალოგი არ მოეპოვება. იგი სახლს განსხვავებულ საცხოვრებელ ტიპად წარმოაჩენს. აქედან გაისვლებოდა საძინებელში, აქვე დერეფნის საშუალებით შედიოდი მეორე და მესამე საძინებლებში, მათ შორის პატარა დერეფანს მიჰყავდი საპირფარეშოში, რომელიც კერამიკული მილებით იყო გაყვანილი. დერეფანი, რომელიც ყველა ოთახს აერთიანებდა, შენობას თავიდან ბოლომდე კი არ გასდევს, არამედ მკლავისებურად არის მოღუნული და რუსულ Γ -ს მოგვაგონებს, რაც თ. ჩიქოვანს მიაჩნია ქვემო აჭარის სახლებლისათვის დამახასიათებლად (ჩიქოვანი, 1959: 10). სახლს ჰქონდა 4 ბუხარი. ეს სახლი 2 ძმაზე იყო გათვლილი. პირველ სართულზე იყო სამეურნეო დანიშნულების საწყობი. ეზოში კი - ბეღელი და ბოსელი. სახლი შეძლებულ- დაწინაურებულ ოჯახს ეკუთვნოდა. ამ მიმართულებით საინტერესოა, რომ სახლის დაშლის დროს, სახურავში აღმოჩნდა სამალავი, სადაც 22 ოსმალური ოქროს ფული - ალთუნი (ე.წ. ბეშბილები) აღმოჩნდა. განსაკუთრებული აღნიშვნის ღირსია ტრაპოზონის არქივში მოპოვებული დოკუმენტი, რომელიც დათარიღებულია 1880 წლით. არქივიდან კი გამოთხოვილია 1913 წელს. ჩამომტანს მისი საარქივო შიფრი არ შემოუნახავს. დოკუმენტი წარდგენილი იყო ბათუმის ხელისუფლებაში, რის საფუძველზეც გაფორმდა მიწის საკუთრება კონკრეტულ ოჯახზე, რაც პრივილეგიურ მდგომარეობაში აყენებდა ოჯახს. დოკუმენტის ერთი პირი ვარშალომიძეების ოჯახში ინახებოდა. დოკუმენტი ოსმალურადაა შედგენილი, ახლავს პარალელური რუსული ტექსტები/თარგმანი. ოსმალური ტექსტი თარგმნა ბსუ პროფესორმა ზ. შაშიკაძემ. მასში ჩანს მიწის ოდენობა და მესაკუთრეთა ვინაობა. ერთერთი მიწის მესაკუთრე აღნიშნული სახლის მეპატრონე ჰაჯი ახმედ ალა (ახმედ ალას შვილ დურაყის შვილი იყო მემედი, საკვლევი სახლის პატრონი მე-20 საუკუნეში). დოკუმენტში ჩანს მისი გარდაცვალების თარიღი 1868 წელი და მემკვიდრეები (იზეთი, ქუჩუკ ალა, ჰასანი, დურაყი, გულსუმი, გული), რომლებზეც გაიყო მიწები. აღსანიშნავია, რომ ქალიშვილებსაც თანაბრად ეკუთვნოდათ წილი მამისეული ქონებიდან. მათ დამატებით ჰქონდათ შემოსავალი საზიარო მიწებიდანაც, სადაც თესავდნენ მარცვლეულს.

საკვლევი სახლის ეზოში შემორჩენილია მარცვლეულის საცეხველი, სადაც ბრინჯის და ღომის მარცვლების დამუშავება ხდებოდა.

სახლის ექსტერიერიდან განსაკუთრებულ ყურადღებას იპყრობს ხის კედელზე გამოსახული საქონლის თავი, რომელიც რკალებად გადახრილი რქებით და ყურების გარეშე ბრტყელ ფიცარზე კონტურის სახითაა გამოკვეთილი. საქონლის თავის ანალოგიური ნიმუში ჯავიდ თედორადის (სოფელი ჯოჭო) სახლის აივნის კარის თავზეც ყოფილა, მხოლოდ ცხოველის რქები ოდნავ მოკაუჭებული ჰქონია. ამ ნიმუშების გათვალისწინებით საქმე გვაქვს ხარის თავის გამოსახულებასთან (ვარშალომიძე, 1970: 73). ხარის კულტი მთელ საქართველოში იყო გავრცელებული ადრებრინჯაოს ხანიდან. ამ პერიოდში მთელი კავკასიისათვის დამახასიათებელია სარიტუალო დანიშნულების რქისებრი და ნავისებრი სადგარები, რომელთა შესახებ სხვადასხვა აზრია გამოთქმული, მაგრამ უმეტესად მათ ხარის გამოსახულებად და ხარის კულტთან დაკავშირებულ ძეგლებად თვლიან. მეცნიერთა ნაწილი ხარს მთვარის „ნაწილიან“ არსებად მიიჩნევს. ხარის რქებს მის სიმბოლოებად მიიჩნევდნენ. სხვები კი უკავშირებენ სიცოცხლის ხეს. ქართულ ხალხურ წარმოდგენებში ხარის რქები და ხე იდენტური მნიშვნელობის მქონე საკრალური ობიექტებია. ხშირია ხარის გამოსახულებები არქეოლოგიურ არტეფაქტებზე, გრაფიკულ ხელოვნებაში, კერამიკულ ჭურჭელზე. უძველესი ქართული ფულის - კოლხური თეთრის (ძვ.წ. V-III სს) რამდენიმე ნომინალზე სწორედ ხარის თავია გამოსახული (Дундуа, 1987: 3-20, დუნდუა..., 2006: 3-15) მისი სახეა მოცემული მრავალ ხალხურ ლექსსა თუ ზღაპარში. ხარის კულტი ფართოდ იყო გავრცელებული და ხანგრძლივი დროის განმავლობაში თანაარსებობდა ნაყოფიერების, მცენარეულ თუ ასტრალურ კულტებთან ერთადაც (ხუციშვილი, 2010: 396).

სიცოცხლის ხის მოტივი არის გამოსახული საკვლევი სახლის ინტერიერში ბუხრის გვერდით დოლაბზე (მუსანდარა). მცენარე ამ შემთხვევაში სიმეტრიულად გაშლილი რტოებით და მომცრო ზომის ფოთლებითაა გამოხატული. შტოები ორ რიგადაა განლაგებული რკალური ფორმით რამდენიმე იარუსად. ყოველი იარუსის შემდეგ შემოკვეთილია ვარდულის ფორმის ორი ერთმანეთისაკენ რაოდენობრივად განსხვავებული სხივების მქონე ასტრალური სიმბოლოებით. ორთავე მხარეზე შტოები დაბოლოებულია გველის კლავნილით, მის ორივე ბოლოზე თავის გამოსახულებით. მცენარის, კერძოდ. სიცოცხლის ხის სიუჟეტში გველის ამგვარი ფორმით გამოსახვა იშვიათია არა მარტო აჭარისათვის, არამედ საერთოდ. ამ მოვლენის ახსნისას უნდა გავითვალისწინოთ ის, რომ იგი ბუხართან, კერასთან ახლოს მდებარეობს. იგი გარკვეულად უკავშირდება კერას, ოჯახის ძირითადი ატრიბუტის კულტს. სიცოცხლის ხის მოტივის გამოსახვა კერის მახლობლად სავსებით ბუნებრივი ჩანს, ისევე, როგორც ქართული დარბაზის დედაბომის სიცოცხლის ხედ აღიარება. სიცოცხლის ხის

აღნიშნულ ვარიანტზე გველის ამგვარი გამოსახვა უნდა მივიჩნიოთ ოჯახის მფარველ დედალ-მამალი გველის გადმოცემად (ვარშალომიძე, 1979: 70-71).

ამრიგად, სიცოცხლის ხის მოტივი კერის კულტთან მტკიცე კავშირს ამჟღავნებს, რაც აშკარად ჩანს გველის გამოსახვითაც ამ კომპოზიციაში, სიცოცხლის ხისა და ბინის გველის მითოლოგიური გადმოცემები შორეული წარსულიდან მომდინარე რწმენა-წარმოდგენათა რიგს მიეკუთვნება. იგი საქართველოს სხვადასხვა კუთხის მოსახლეობაში შესაბამის პარალელებს პოულობს. გველი ხალხური რწმენით პატრონობს და იცავს ოჯახს ბოროტი ძალებისაგან. ასეთ გველს ბინის გველს ან სახლის გველს უწოდებდნენ. ეთნოგრაფიული მასალის მიხედვით, გველთან დაკავშირებული შეხედულებები დუალისტური ხასიათისაა. ცალკეულ შემთხვევაში გველი ბოროტ ძალად არის წარმოდგენილი და ზოგადად ბოროტი ძალების განსახიერებაა. აჭარაში შეკრებილ ხალხური რწმენა-წარმოდგენების ამსახველ მასალებში გველი დახასიათებულია შემდეგნაირად: ყოველ სახლს გააჩნია ბინის პატრონი დედალ-მამალი გველების სახით, რომლებიც ადამიანს არ ვნებენ. თუ წყვილის ცალი ვინმემ ხელყო, მაშინ მეორე საშიში ხდება, შურს იძიებსო. ოჯახის გველს ხშირად რძეს დაუდგამდნენ ჯამით. აჭარისწყლის ხეობაში ბინის გველი ოჯახის გარდა დოვლათის მფარველ სულადაც მიაჩნდათ (ჩხეიძე, 1961: 90).

დასკვნა: ამრიგად, სოფელ ვარშალომიძეებში XIX საუკუნის მეორე ნახევარში აშენებული სახლის ეთნოგრაფიული ასპექტით შესწავლამ გამოავლინა აჭარაში საცხოვრებელი სახლის განსხვავებული ტიპი, რაც წინკარის დეტალით არის გამოხატული. სახლი შეძლებულ ოჯახს ეკუთვნოდა, რასაც ადასტურებს ტრაპიზონის არქივიდან 1913 წელს გამოთხოვილი დოკუმენტიც. სახლის ინტერიერი და ექსტერიერი შემკული იყო ხალხური დეკორატიული ხელოვნების იშვიათი ნიმუშებით.

გამოყენებული ლიტერატურა:

- 1. დუნდუა, 2006:** - გიორგი დუნდუა, თედო დუნდუა, „ქართული ნუმიზმატიკა“, I, გამომც. „არტანუჯი“, თბილისი, 2006.
- 2. ვარშალომიძე, 1979:** - ჯემალ ვარშალომიძე, „ორნამენტი ხეზე“, გამომც. „საბჭოთა აჭარა“, ბათუმი, 1979.
- 3. მიქელაძე, 1982:** - ჯემალ მიქელაძე, საცხოვრებელი და სამეურნეო ნაგებობანი აჭარაში, გამომც. „საბჭოთა აჭარა“, ბათუმი, 1982.
- 4. ჩიქოვანი, 1959:** - თეიმურაზ ჩიქოვანი, ძეღური საცხოვრებელი სახლი ბათუმის რაიონში, ბათუმი, ხელნაწერი, ინახება ბსუ ნიკო ბერძენიშვილის ინსტიტუტის არქივში, 1959.

5. ჩხეიძე, 1961: - ჯემალ ჩხეიძე, შრომის პოეზიის ძირითადი სახეები აჭარის ზეპირსიტყვიერებაში, გამომც. „საბჭოთა აჭარა“, ბათუმი, 1961.

6. ხუციშვილი, 2010: - ქეთევან ხუციშვილი, წინაქრისტიანული რწმენა-წარმოდგენები, „საქართველოს ეთნოგრაფია/ეთნოლოგია“, გამომც. „უნივერსალი“, თბილისი, 2010.

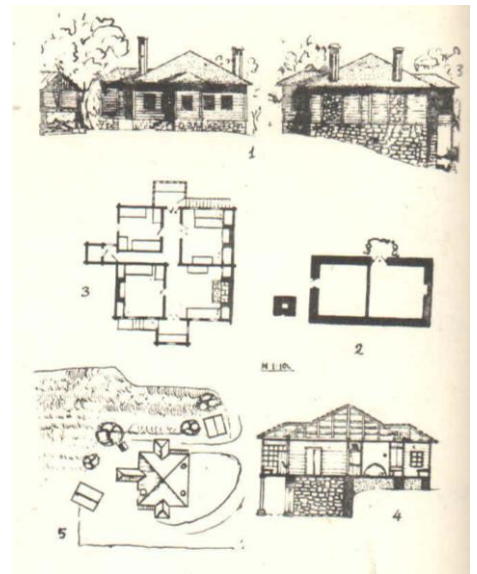
7. Дундуа, 1987: - Дундуа Г. Ф. Нумизматика античной Грузии. Тбилиси. 1987.

ტაბულების აღწერა:

1. მემედ ვარშალომიძის სახლი
2. სახლის გეგმა
3. ხარის თავის გამოსახულება სახლის ფასადზე
4. ორნამენტით შემკული დოლაბის კარი
5. დედალ-მამალი გველებისა და სიცოცხლის ხის გამოსახულება



1



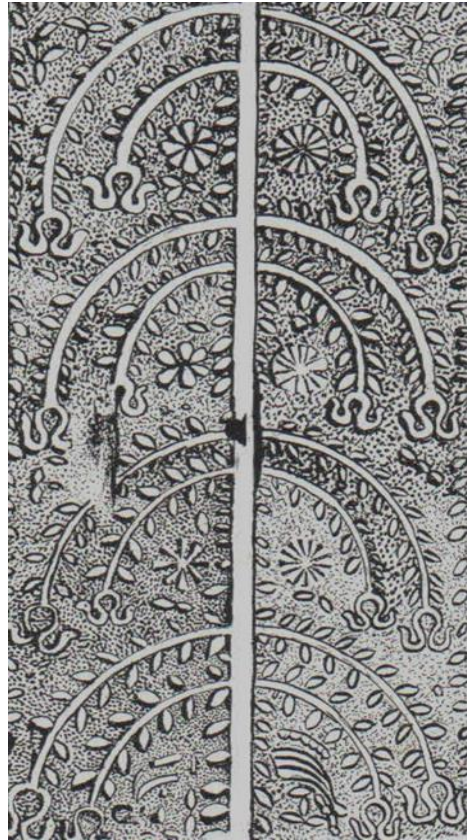
2



3



4



5