

პედაგოგის სპეციალობის მქონე პირებზე შრომის ბაზარზე მოთხოვნის კვლევა

მოკლე შინაარსი

შესავალი. შრომის ბაზარზე პედაგოგის სპეციალობის მოთხოვნა თითქოსდა ნაკლებია, ამ საკითხმა გამოიწვია დიდი ინტერესი, შესაბამისად, გადავწყვიტეთ, დაგვეგეგმა კვლევა. განათლების სფეროში კვლევის დაგეგმვას საკმაოდ დაფიქრება ჭირდება მისთვის დამახასიათებელი გარკვეული ასპექტები და თავისებურებანი. კვლევის დაგეგმვაში ორი ფაზაა: დივერგენციის და კონვერგენციის. ჩვენ გამოვიყენეთ დივერგენციის ფაზა, რადგან მაგისტრანტებს შევთავაზეთ წინასწარ გამზადებული ანკეტა. კვლევა წარიმართა საგნის „კვლევის თანამედროვე მეთოდები განათლებაში“ ფარგლებში, შესაბამისად, მასში ჩართული იყვნენ აკაკი წერეთლის სახელმწიფო უნივერსიტეტის პედაგოგიური ფაკულტეტის მაგისტრანტები, რომლებმაც შესარულეს პედაგოგის კვალიფიკაციის მქონე კადრებზე შრომის ბაზრის მოთხოვნების კვლევა. აღნიშნული **კვლევის ძირითადი მიზანია** იმ ზოგადი და პროფესიული ხარვეზების გამოვლენა, რომლებსაც ადგილი აქვს ბოლო 10 წლის განმავლობაში კურსდამთავრებულ პედაგოგის კვალიფიკაციის მქონე პირთა პროფესიულ მომზადებაში. აქედან გამომდინარე, კვლევის ობიექტად შეირჩა საქართველოს სხვადასხვა ქალაქისა და რაიონების 96 საჯარო და კერძო სკოლა.

კვლევის მეთოდი. განათლების სფეროში კვლევის სხვადასხვა მეთოდი არსებობს, როგორცაა: პედაგოგიური დაკვირვება, გამოკითხვის მეთოდები, ტესტირება, მოწინავე პედაგოგიური გამოცდილების შესწავლა და გამოყენება და ა. შ. ჩვენს შემთხვევაში გამოვიყენეთ **გამოკითხვის მეთოდები**, რომელშიც მკვლევარს იზიდავს უნივერსალობა და ხელმისაწვდომობა. განზოგადებული მონაცემების მოღებვისათვის ხმარობენ **ანკეტას**, როემლიც გამოვიყენეთ ჩვენს შემთხვევაში. ანკეტის კითხვარი წარმოადგენდა იტერვიუერთა ძირითად სამუშაო ინსტრუმენტს. ანკეტირების უპირატესობაა შემოწმების მასობრიობა და იფორმაციის მოგროვების სისწრაფე.

კვლევის შედეგები და მსჯელობა. კარგად გავიაზრეთ, თუ როგორ გავაანალიზებდით მონაცემებს. კვლევის დროს ჩვენთვის მნიშვნელოვანი იყო იმ ხარვეზების დანახვა, რომელსაც ადგილი აქვს ბოლო 10 წლის კურსდამთავრებულების ზოგად და პროფესიულ უნარ-ჩვევებში. მაგ.: პროფესიული უნარების კუთხით გამოიკვეთა შემდეგი პრობლემები: გამოკითხულიდან **32%** აღნიშნავდა, რომ სათანადოდ ვერ ფლობს საგნის სწავლების მეთოდიკას, **21%** – სრულად ვერ ახერხებს ბავშვე-

ბის ჩართვას სასწავლო პროცესში, 14%-ს უჭირს ბავშვებთან ურთიერთობა და ა. შ.

ანკეტაში ერთი პუნქტი იყო სკოლის ადმინისტრაციის რჩევები და რეკომენდაციები უნივერსიტეტისადმი, ისინი გვირჩევენ, რომ აღდგეს ყველა საგანში სწავლების მეთოდთა, პედაგოგიური პრაქტიკა და გაიზარდოს პრაქტიკის ხანგრძლივობა, სასურველია, სიღრმისეულად ისწავლებოდეს ცალკეული საგანი (რომელსაც ისინი ასწავლიან) და ასაკობრივი ფსიქოლოგია.

დასკვნა. ჩვენ მიერ სკოლებში ჩატარებული კვლევის შედეგები და სკოლის ხელმძღვანელების რჩევები დაგეგმარება სასწავლო პროგრამების შემდგომ გაუმჯობესებაში, რათა სკოლას მივაწოდოთ მოთხოვნის შესაბამისი კადრი. ჩატარებული კვლევა კი დაგეგმარება მაგისტრანტებს მიღებული თეორიული ცოდნის პრაქტიკულ რეალიზაციაში.

Igor Balanchivadze

DEMAND RESEARCH ON THE LABOR MARKET FOR THE PERSONS WITH PEDAGOGICAL SPECIALTY

Abstract

Introduction and Aim. The issue about the less demand of the teacher on the labor market caused great interest, so we decided to take a survey. Planning research in the field of education requires great thought. It is characterized by certain aspects and peculiarities. Research planning includes two phases: divergence and convergence. We have employed divergence phase, as the preliminary questionnaires were given to the graduate student. Research was conducted within the subject “Contemporary Educational Research Methods”. Thus the graduate students of pedagogical faculty of AkakiTsereteli State University where involved in it. They conducted research on the requirement of the pedagogical qualification staff on Georgian labor market. The aim of the research was to find out the general and professional gaps, which resulted among the graduates with pedagogical qualifications, during the last 10 years. Accordingly, 96 public and private schools of cities and districts of Georgia have been selected as the objects of the research.

Research methodology: Educational research encompasses various methods, such as pedagogical observation, polling method, testing, study of advanced pedagogical experiences, etc. We will use polling method in our case, as the researchers are attracted by its’ universality and availability. Questionnaires are used to get the generalized data, which we have also employed. The questionnaire was the main working tool for interviewers. The dignity of the ques-

tionnaire is the mass testing and speed of gathering information.

Results and implications: Graduate students and we thought carefully on how the data should be analyzed. We paid particular attention to the drawbacks in general or professional skills of the graduates during the last 10 years. Eg. 32% of the respondents noted that they do not possess teaching methodology, 21% cannot engage children in the teaching process, 14% have difficulties in communicating with children, etc. One of the points in the questionnaire included advises to the school administration and recommendations to the university. They urged us to reintroduce teaching methodology and pedagogical practice in all subjects. They find it desirable to introduce the subjects they teach at the advanced level and to add age group psychology course.

Conclusion: Results of our research at schools, along with the recommendations from the school administrators will help us in further improvement of educational programs and in delivering suitable staff to the school's needs. Conducted research helped the masters in the practical realization of the obtained theoretical knowledge.

Key words: research, polling, questionnaire, data analyzes.

შესავალი. შრომის ბაზარზე პედაგოგის სპეციალობის მოთხოვნა თითქოსდა ნაკლებია, ამ საკითხმა გამოიწვია დიდი ინტერესი, შესაბამისად, გადავწყვიტეთ, დაგვეგეგმა კვლევა. განათლების სფეროში კვლევის დაგეგმვას საკმაოდ დაფიქრება სჭირდება. მისთვის დამახასიათებელია გარკვეული ასპექტები და თავისებურებანი. კვლევის დაგეგმვის ერთი სწორი სქემა არ არსებობს. სქემების განსხვავებულობა დამოკიდებულია კვლევის მიზანზე, რადგან სქემა აუცილებლად უნდა შეესაბამებოდეს მიზანს. კვლევის მიზანი განსაზღვრავს ასევე კვლევის მეთოდოლოგიას და დიზაინს. წინასწარ უნდა გაიწეროს კვლევის პირობები და მისი წარმართვის მექანიზმი, თუ გვინდა, რომ ის დამაჯერებელი, ლეგიტიმური და განხორციელებადი იყოს. მას შემდეგ, რაც კვლევის შესახებ გადაწყვეტილებას მივიღებთ, მკვლევარმა ყველა პირობა უნდა შეიქმნას კვლევის დასაწყებად. დაწყებამდე კარგად უნდა გაირკვეს: რა შეიძლება გაკეთდეს/რისი გაკეთება სურს მკვლევარს და რეალურად რა იმუშავებს/რისი გაკეთება შეუძლია მას; ეს ხელს უწყობს კვლევის მუშაობას. კვლევის დაგეგმვაში ორი ფაზაა: დივერგენციის და კონვერგენციის. დივერგენციის ფაზამ კვლევარს არსებულ შესაძლო ვარიანტებს სთავაზობს, კონვერგენციის ფაზა კი გაფილტრავს ამ შესაძლებლობებს, ნახავს, მათ შო-

რის რომელია სასურველი, რომელი რას შეესატყვისება, რომელი იმუშავებს მოცემულ სიტუაციაში და გადაინაცვლებს მოქმედების გეგმაზე, რომელიც რეალურად იმუშავებს (კოჰენი, მანიონი, მორისონი, 2007: 209).

ჩვენ გამოვიყენეთ დივერგენციის ფაზა, რადგან მაგისტრანტებს შევთავაზეთ წინასწარ გამზადებული ანკეტა. კვლევა წარიმართა საგნის „კვლევის თანამედროვე მეთოდები განათლებაში“ ფარგლებში, შესაბამისად, მასში ჩართული იყვნენ აკაკი წერეთლის სახელმწიფო უნივერსიტეტის პედაგოგიური ფაკულტეტის მაგისტრანტები, რომლებმაც შესარულეს პედაგოგის კვალიფიკაციის მქონე კადრებზე შრომის ბაზრის მოთხოვნების კვლევა. აღნიშნული **კვლევის ძირითადი მიზანია** იმ ზოგადი და პროფესიული ხარვეზების გამოვლენა, რომლებსაც ადგილი აქვს ბოლო 10 წლის განმავლობაში კურსდამთავრებულ პედაგოგის კვალიფიკაციის მქონე პირთა პროფესიულ მომზადებაში. აქედან გამომდინარე, **კვლევის ობიექტად** შეირჩა საქართველოს სხვადასხვა ქალაქისა და რაიონის 96 საჯარო და კერძო სკოლა.

მეთოდი. განათლების სფეროში კვლევის სხვადასხვა მეთოდი არსებობს, როგორცაა: პედაგოგიური დაკვირვება, გამოკითხვის მეთოდები, ტესტირება, პედაგოგიური გამოცდილების შესწავლა და გამოყენება და ა. შ. ჩვენს შემთხვევაში გამოვიყენეთ **გამოკითხვის მეთოდები**, რომელიც საკმაოდ ფართოდ არის გავრცელებული არა მარტო სოციოლოგიასა და ფსიქოლოგიაში, არამედ პედაგოგიაშიც. მკვლევარებს გამოკითხვაში იზიდავთ უნივერსალობა და ხელმისაწვდომობა. გამოკითხვა საშუალებას მოგვცემს, დავაგროვოთ ინფორმაცია წარსულის სხვადასხვა მნიშვნელოვანი მოვლენების, ან განზრახვისა და გეგმის შესახებ. გამოკითხვის სპეციფიკა იმაში მდგომარეობს, რომ მკვლევრისათვის ინფორმაციის წყაროს წარმოადგენს თვით გამოსაცდელის ცნობები. ეს ყოველთვის არ შეიძლება იყოს ჭეშმარიტების გარანტი, ამიტომ აუცილებელია, გამოკითხვის ჩატარების ტექნიკა იღებდეს ობიექტურ და საიმედო ცნობებს.

გამოკითხვები უნდა ჩატარდეს ანკეტირების, ინტერვიუს, საუბრისა და კითხვარების ფორმით. კითხვები არის ამ მეთოდების საფუძველი. მათ უსვამენ ან წერით (ანკეტირება, კითხვარი) . . . ან ზეპირად (ინტერვიუ, საუბარი). მკვლევარი, კვლევის მიზნებზე დაყრდნობით, ირჩევს გამოკითხვის საჭირო ფორმას. გამოკითხვის ნებისმიერი სახე წინასწარ არის მოფიქრებული და დაგეგმილი (გორდუხიანი, 2009: 59).

თუ საჭიროა ერთი მოსწავლის ან მოსწავლეთა ჯგუფის გამოკითხვა, მაშინ შეიძლება გამოვიყენოთ საუბარი, ან ინტერვიუ. განზოგადებული მონაცემების მიღების ან რეპრეზენტატიული შერჩევის შემთხვევაში, როგორც წესი, ხმარობენ ანკეტებს, რომელიც გამოვიყენეთ ჩვენს შემთხვევაში.

ანკეტა – ეს არის ინფორმაციის მიღების მეთოდი შედგენილი კითხვების მიხედვით (გარკვეული წესების შესაბამისად), რომელთაგან თითოეული კვლევის მიზანთან არის დაკავშირებული. ანკეტის კითხვარი წარმოადგენდა იტერვიურეთა ძირითად სამუშაო ინსტრუმენტს. კითხვებთან დაკავშირებით ანკეტები შეიძლება იყოს სხვადასხვა სახის – ფუნქციების, ფორმისა და შინაარსის მიხედვით. ისინი შეიძლება შეიცავდეს კითხვებს – შესამოწმებელ და საკონტროლოს. ფორმის მიხედვით გამოიყენება ღია ანკეტები, რომლებშიც იგულისხმება თავისუფალი კითხვები. ასევე ფართოდ გამოიყენება დახურული ტიპის ანკეტები. ისინი შეიცავენ მზა პასუხებს, ითვალისწინებენ სავარაუდო პასუხებიდან ერთის არჩევას, რაც აადვილებს შერჩევითი შედეგების რაოდენობრივ დამუშავებას. ჩვენს შემთხვევაში გამოყენებულია ორივე ფორმა.

ანკეტირების ღირსებას წარმოადგენს შემოწმების მასობრიობა, ინფორმაციის მოგროვების სისწრაფე, შედეგების შედარებით ადვილი დამუშავება, რამდენიმე კვლევის შედარების შესაძლებლობა. ამასთან ერთად, მხედველობაში უნდა მივიღოთ, რომ ეს მეთოდი არ არის მოქნილი, ვინაიდან შეუძლია შეზღუდოს გამოკითხულთა აზრები (ქურდაძე, 2008: 53).

ანკეტირების დამუშავების დროს აუცილებელია გაითვალისწინოთ აღნიშნული ღირსებები და ნაკლოვანებები, აგრეთვე დაცული უნდა იყოს მთელი რიგი მოთხოვნები:

- კითხვები უნდა იყოს ლაკონური, აზრობრივად გარკვეული, გასაგები;
- დახასიათების გასარკვევად საჭიროა რამდენიმე კითხვის ჩამოყალიბება, რომლებიც გამოაშკარავენ პასუხების სიცრუეს ან გულწრფელობას;
- ანკეტის დასაწყისი მიზანშეწონილია (პირველი მესამედი), შევთავაზოთ ადვილი კითხვები (რომლებიც შეეხება კონკრეტულ მოქმედებებს, მოვლენებსა და ფაქტებს), შემდეგ – რთული კითხვები (რომლებიც გამოავლენენ მსჯელობის უნარს, დამოკიდებულებებსა და შეფასებას), შემდეგ – უფრო რთული (რომლებიც მოითხოვენ გადაწყვეტილების მიღებასა და პასუხების შერჩევას), დასასრულს – ისევე ადვილი კითხვები.

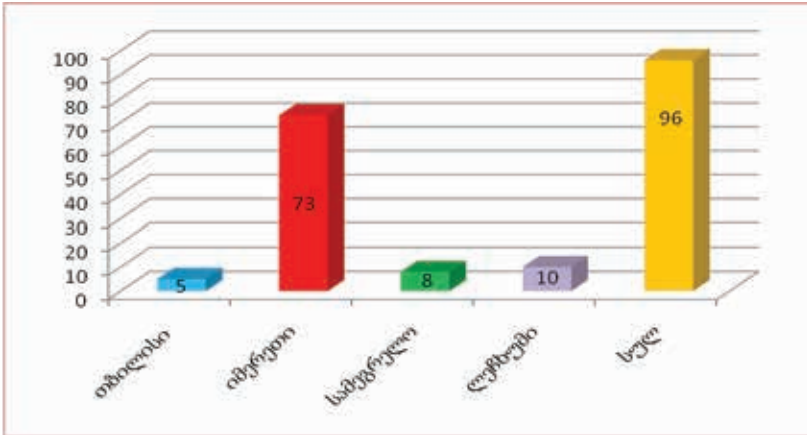
კვლევის შედეგები და მსჯელობა. მაგისტრანტებს ვასწავლით, რომ მკვლევარმა უნდა გაიაზროს, თუ როგორ გააანალიზებს მონაცემებს. ეს ძალიან მნიშვნელოვანია, ვინაიდან საეციფიკურ გაგენას ახდენს ინსტუმენტების შერჩევაზე. მონაცემების ანალიზის დაგეგმვისას უნდა გავითვალისწინოთ: რას ვუპირებთ შეგროვებულ მონაცემებს, როგორ დავამუშავებთ და გავაანალიზებთ მათ, როგორ დავასაბუთებთ, გადავამოწმებთ ან დავამოწმებთ ანალიზის შედეგებს?

მონაცემთა ანალიზის ფორმის არჩევის კრიტერიუმს განსაზღვრავს როგორც მიზნისთვის შესატყვისობა ისე, ლეგიტიმურობა: მონაცემთა ანალიზის ფორმა უნდა შეესაბამებოდეს შეგროვებული მონაცემების ტიპს. მაგალითად, არასწორი იქნება გარკვეული სტატისტიკების გამოყენება გარკვეული სახის რიცხობრივი მონაცემების მიმართ (მაგალითად, საშუალოს გამოყენება სახელდების სკალის მონაცემების შემთხვევაში), ან მიზეზ-შედეგობრივი კავშირების დადგენა სხვადასხვა ადგილას ჩატარებული კვლევების ანალიზისას. სწორედ ამ მოთხოვნების შესაბამისად შევადგინეთ ანკეტა, რომელიც 8 პუნქტისაგან შედგება.

მკვლევარმა, მონაცემების ანალიზის არდა, კვლევისა და მისი შედეგების წარდგინების ფორმაზეც უნდა იფიქროს და სათანადო ყურადღება მიაქციოს სხვადასხვაგვარი აუდიტორიის მოთხოვნებს (მაგალითად, აკადემიური აუდიტორიისთვის შეიძლება სხვაშინაარსი იყოს საჭირო, სულ სხვა – უფრო ფართო პროფესიული აუდიტორიისთვის, სულ სხვა – არაპროფესიონალებისათვის).

გადავწყვიტეთ, მონაცემთა ანალიზის წარდგენა აკადემიური აუდიტორიისათვის, წარმოგიდგინო შედეგებს:

კვლევა ჩატარდა საქართველოს სხვადასხვა კუთხეში: თბილისი **5** სკოლა, იმერეთი – **73**, სამეგრელო – **8** და ლეჩხუმი **10** სკოლა. სულ **96** სკოლა იქნა შესწავლილი, მათ შორის **80** საჯარო და **16** კერძო სკოლა. იმერეთში კვლევა ჩატარდა შემდეგ ქალაქებში: ქუთაისი, წყალტუბო, სამტრედია, ჭიათურა, ვანი და ბაღდათი; სამეგრელო – სენაკი, ხოლო ლეჩხუმიში ცაგერისა და მისი რაიონის საჯარო სკოლებში.

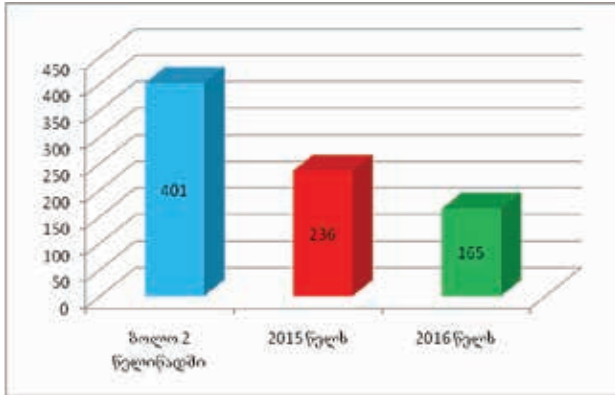


დიაგრამა 1. შესწავლილი სკოლები

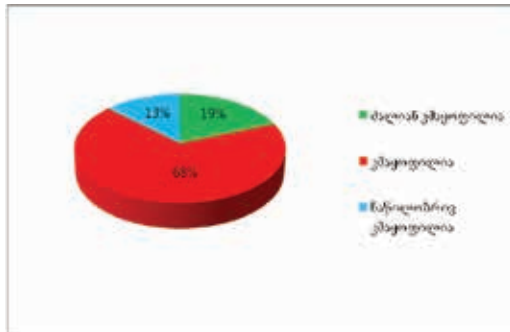
სკოლებში მოსწავლეთა კონტიგენტი კონტინგენტი გად-
ანაწილდა შედეგანორად: 200 მოსწავლემდე ჰყავდა **33** სკოლას;
201-დან 500- მდე - **27** -სკოლას; 501-დან 1000-მდე - **29** სკო-
ლას, ხოლო 1001 და მეტი - **7** სკოლას, ანუ ჩვენ შევისწავლეთ
როგორც მცირეკონტიგენტიანი, ასევე მაღალკონტიგენტიანი
სკოლები. შესწავლილ სკოლებში დასაქმებულ მასწავლებელ-
თა რაოდენობა შემდეგნაირად განაწილდა: 30-მდე მასწავლე-
ბელი დასაქმებულია **29** სკოლაში; 31-დან 50-მდე - სკოლაში,
51-დან 10-მდე - **20**-ში, ხოლო 101 და მეტი - **5** სკოლაში.

კვლევის შედეგად დადგინდა, რომ პედაგოგიური პროფილის
მქონე სპეციალისტებზე მოთხოვნა ასეთია: ბოლო 2 წელიწადში
სულ დასაქმებულია **401** პედაგოგი, 2015 წელს დასაქმდა **236**,
ხოლო 2016 წელს დასაქმდა - **165**.

საკვლევ სკოლებში უკანასკნელ 10 წლის კურსდამთავრე-
ბულთა მიმართ სკოლის ადმინისტრაციის კმაყოფილება
შემდეგნაირად გამოიხატა: აღსანიშნავია, რომ გამოკითხულთა
19% ამბობს, რომ ძალიან კმაყოფილია, **68%** - კმაყოფილია,
ხოლო **13%** ნაწილობრივ კმაყოფილია, არცერთი არ ამბობს -
არ ვარ კმაყოფილი დასაქმებული პედაგოგებით.



დიაგრამა 2. პედაგოგიური კვალიფიკაციის კადრებზე მოთხოვნა ბაზარზე

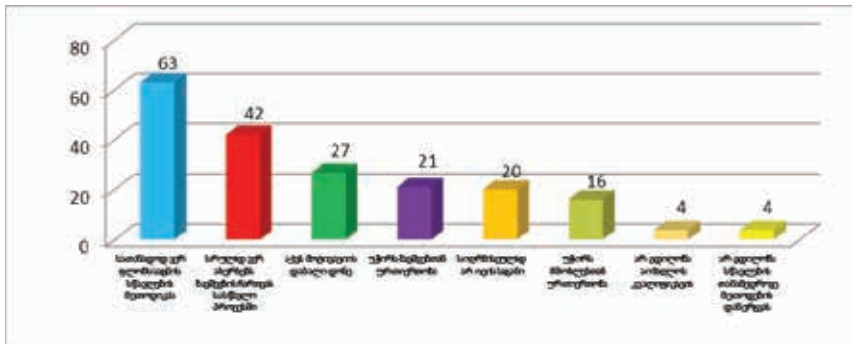


დიაგრამა 3. მომზადებული პედაგოგებით სკოლის ადმინისტრაციის კმაყოფილება

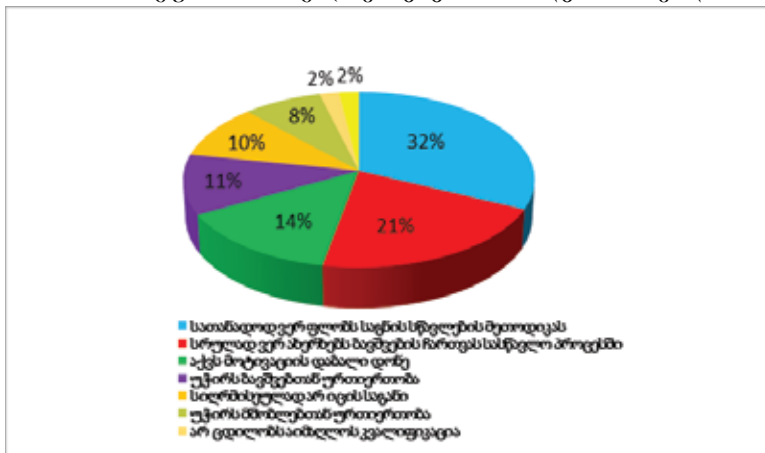
კვლევის დროს ჩვენთვის მნიშვნელოვანი იყო იმ ხარვეზების დანახვა, რომელსაც ადგილი აქვს უკანასკნელი წლების კურსდამთავრებულების ზოგად და პროფესიულ უნარ-ჩვევებში. შეთავაზებული უნარ-ჩვევები საკმაოდ დიდი იყო. ვნახოთ, რა ხარვეზებს შეეხო სკოლის ადმინისტრაცია, რაც გათვალისწინებული იქნება მომავალი სპეციალისტების მომზადებისას.

პროფესიული უნარების კუთხით გამოიკვეთა შემდეგი პრობლემები: გამოკითხულიდან 63 ადნიშნავდა, რომ სათანადოდ ვერ ფლობს საგნის სწავლების მეთოდებს, რაც შეადგენს გამოკითხულთა 32%-ს, 42 გამოკითხული ადნიშნავს – სრულად ვერ ასერხებს ბავშვების ჩართვას სასწავლო პროცესში, რაც შეად-

გენს გამოკითხულთა 21%-ს, 27 გამოკითხული აღნიშნავს, რომ მასწავლებლებს აქვს მოტივაციის დაბალი დონე, პროცენტულად ეს არის 14%, 21 მიუთითებს, რომ უჭირს ბავშვებთან ურთიერთობა, პროცენტულად ეს არის 11%, 20 აღნიშნავს, რომ სიღრმისეულად არ იცის საგანი – 10%, 16 ანკეტაში აღნიშნული იყო, რომ უჭირს მშობლებთან ურთიერთობა, ანუ 8%, ძალიან მცირე იყო 4-4 (2-2%), სადაც აღნიშნავდნენ: არ ცდილობს აიმაღლოს კვალიფიკაცია და არ ცდილობს სწავლების თანამედროვე მეთოდების დანერგვას.

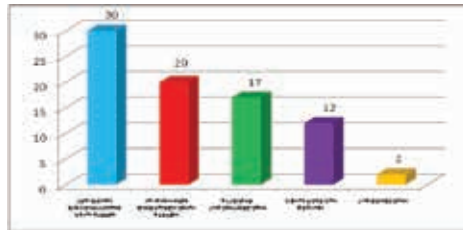


დიაგრამა 4. მასწავლებელთა პროფესიული უნარ-ჩვევების კუთხით ნაკლოვანებები რაოდენობრივად

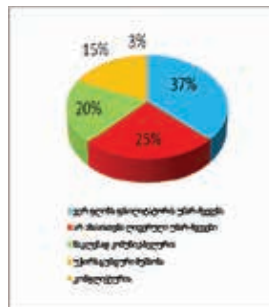


დიაგრამა 5. მასწავლებელთა პროფესიული უნარ-ჩვევების კუთხით ნაკლოვანებები პროცენტულად

ზოგადი უნარ-ჩვევების კუთხით გამოიკვეთა შემდეგი პრობლემები: გამოკითხულთა მეტი წილი 30 აღნიშნავს, რომ ვერ ფლობს ფასილიტატორის უნარ-ჩვევებს, რაც პროცენტულად შეადგენს გამოკითხულთა 37%-ს, 20 აღნიშნავს, რომ არ ახასიათებს ღიდერული უნარ-ჩვევები, რაც პროცენტულად შეადგენს გამოკითხულთა 25%-ს, 17 გამოკითხული აღნიშნავს, რომ ნაკლებად კომუნიკაბელურია, ანუ 20%, 12 გამოკითხული აღნიშნავს – უჭირს გუნდური მუშაობა, პროცენტულად კი არის – 15%, მხოლოდ 2 აღნიშნავს, რომ კონფლიქტურია – 3%.



დიაგრამა 6. მასწავლებელთა ზოგადი უნარ-ჩვევების კუთხით ნაკლოვანებები რაოდენობრივად



დიაგრამა 7. მასწავლებელთა ზოგადი უნარ-ჩვევების კუთხით ნაკლოვანებები პროცენტულად

ანკეტაში ერთი პუნქტი იყო სკოლის ადმინისტრაციის რჩევები და რეკომენდაციები უნივერსიტეტისადმი, ისინი გვირჩევენ, რომ აღდგეს ყველა საგნის სწავლების მეთოდოლოგია, პედაგოგიური პრაქტიკა და გაიზარდოს პრაქტიკის ხანგრძლივობა, სასურველია, სიღრმისეულად ისწავლებოდეს ცალკეული საგანი (რომელსაც ისინი ასწავლიან) და ასაკობრივი ფსიქოლოგია.

აუცილებელია, მომავალი პედაგოგები დაეუფლონ სწავლების თანამედროვე მეთოდებს, იცოდნენ ეროვნული სასწავლო გეგმის საგნობრივი სტანდარტები, შეფასების სისტემები და კრიტიკერიუმები. სკოლის ხელმძღვანელები აღნიშნავენ, რომ ისწავლება საგანი ბუნებათმცოდნეობა, სადაც საჭიროა ფიზიკის, ქიმიისა და გეოგრაფიის ინტეგრირებული სწავლება, რომლის სპეციალისტებიც სკოლას არ ჰყავს, კარგი იქნება, თუ უნივერსიტეტი ამას გაითვალისწინებს, სასურველია, ისწავლებოდეს ესთეტიკური ციკლის საგნები, რომლის ნაკლებობასაც სკოლა განიცდის. ადმინისტრაციის უმეტესობა მადლობას უხდის უნივერსიტეტს მომზადებული კადრებისათვის.

დასკვნა. ვფიქრობ, კვლევის ჩვენ მიერ ჩამოთვლილი თავისებურებები ხელს შეუწყობს განათლების სისტემაში კვლევის სწორ დაგეგმვას. მომავალი მაგისტრი შეძლებს სწორად დასახოს მიზანი, რის საფუძველზეც კარგად შეადგინოს კვლევის სქემა და წარმართოს მიზანმიმართულად, შესაბამისად მიღებული შედეგები იქნება ხარისხიანი და არ გაუჭირდება მონაცემთა დამუშავება, ანალიზი და წარდგენა საზოგადოებისათვის. ჩვენ მიერ სკოლებში ჩატარებული კვლევის შედეგები და სკოლის ხელმძღვანელების რჩევები დაგვეხმარება სასწავლო პროგრამების შემდგომ გაუმჯობესებაში, რათა სკოლას მივაწოდოთ მოთხოვნის შესაბამისი კადრი.

ბამოყენებული ლიტერატურა:

- გორდეზიანი, 2009 – გორდეზიანი ც. პედაგოგიური ტექნოლოგიების თეორიული ანალიზი. თბ., 2009.
- კოჰენი, 2007 – კოჰენი ლ., მანიონი ლ., მორისონი ქ., კვლევის მეთოდები განათლებაში. თბილის. 2007.
- ქურდაძე, 2008 – ქურდაძე ი. პედაგოგიური კვლევის მეთოდები, უნივერსალი, თბ., 2008.